

IRSIB

**Institut d'encouragement
de la Recherche Scientifique
et de l'Innovation de Bruxelles - IRSIB**



Rapport d'activités 2008

Institut d'encouragement de la Recherche Scientifique et de l'Innovation de Bruxelles - IRSIB

Rapport d'activités 2008

IRSIB



**Institut d'encouragement
de la Recherche Scientifique
et de l'Innovation de Bruxelles**

Domaine Latour de Freins
Rue Engeland, 555 - 1180 Bruxelles - T. 02 600 50 34 - F. 02 600 50 47 - www.irsib.irisnet.be



Sources Mixtes

Groupe de produits issu de forêts
 bien gérées, de sources contrôlées
 et de bois ou fibres recyclés.

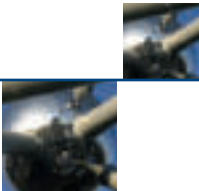
www.fsc.org Cert no. SGS-COC-003228
 © 1996 Forest Stewardship Council

Imprimé sur papier FSC

Table des matières



Avant-propos	4
Informations générales	6
Missions	6
Organisation	8
Effectif	8
Personnel	9
Budget de fonctionnement de l'IRSIB	9
Les tendances 2008	10
Budget de la R&D	12
La R&D dans les entreprises	13
Projets de recherche appliquée	14
Etudes de faisabilité, dépôt et maintien de brevets, aide aux inventeurs isolés	19
Appui sectoriel	20
SIRRIS	20
CSTC	20
BRUFOTEC	20
La R&D dans les universités et les hautes écoles	21
Projets à finalité économique et d'intérêt général	21
Programmes d'impulsion	21
Programmes régionaux	25
Programmes SOIB	25
Programmes européens	26



Projets à finalité non économique	27
Brains (Back) to Brussels	27
Prospective Research for Brussels	29
Promotion de la recherche et actions diverses	32
Promotion	32
Actions diverses	32
Domaine Latour de Freins	33
Représentation et relations internationales	34
Conseil de la Politique scientifique de la Région de Bruxelles-Capitale	34

Avant-propos



L'année 2008 constitue un cap important pour l'Institut d'encouragement de la Recherche scientifique et de l'Innovation de Bruxelles (IRSIB). En effet, cette année, l'IRSIB a repris dans son budget toutes les dépenses liées à la recherche et au fonctionnement de l'institut qui étaient précédemment intégrées au budget du Ministère de la Région de Bruxelles-Capitale. Grâce à l'investissement de tous les membres du personnel, cette étape réussie permet à l'IRSIB de devenir complètement autonome.

En plus des formules de financement déjà en vigueur, deux nouvelles actions ont été lancées au cours de l'année 2008 : il s'agit de *Brains (Back) to Brussels* et des *microprojets*.

L'action *Brains (Back) to Brussels* (BB2B) vise à faire revenir les chercheurs partis à l'étranger au sein des institutions de recherche bruxelloises. Le succès fut tel qu'il a fallu augmenter le budget prévu.

Pour les entreprises, une attention toute particulière a été portée à l'essentiel du tissu économique bruxellois : les TPE et les PME. L'action *microprojets* a pour ambition de stimuler la recherche dans ces entreprises en accélérant la procédure d'instruction des dossiers. Plus rapide, cette formule convient bien aux PME, parce qu'elle correspond à leur rythme « just in time ».

En 2008, le troisième et dernier volet prévu *des programmes d'impulsion* a été lancé. Les programmes régionaux couvrent le champ entre recherche fondamentale et recherche industrielle, et associent l'ensemble des forces vives de la recherche de la Région dans trois secteurs prioritaires : les TIC, les sciences du vivant et l'environnement.

L'environnement était donc à l'honneur en 2008. Ce ne sont pas moins de 6 projets qui ont été retenus pour un budget de près de 7,5 millions d'euros s'étalant sur trois ans.

J'ai le plaisir de vous présenter le rapport d'activités 2008 de l'IRSIB et, au nom de toute l'équipe, vous en souhaite une agréable lecture.

Claude MAY
Directeur

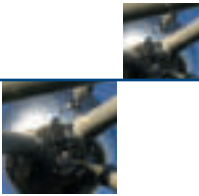
Informations générales



Missions

Les sept missions de l'IRSIB, contenues dans l'ordonnance du 26 juin 2003, sont les suivantes :

1. le soutien de projets de R&D à **finalité économique** des entreprises, des centres sectoriels de recherche et des universités et des hautes écoles. Ce soutien peut prendre diverses formes :
 - différents subsides à la recherche industrielle, au développement préconcurrentiel, à des études de faisabilité, au dépôt et au maintien de brevets, aux inventeurs isolés et aux services connexes à la recherche ;
 - la valorisation des travaux de recherches académiques vers le tissu économique bruxellois (*programmes régionaux et programmes d'impulsion*) ;
 - le soutien à la création de nouvelles entreprises par la transposition de résultats issus de la recherche scientifique fondamentale (*Spin-Off in Brussels*).
2. le soutien de programmes de R&D à **finalité non économique** effectués au sein des universités et hautes écoles, avec principalement les programmes *Brains (Back) to Brussels* et *Prospective Research for Brussels* ainsi que le soutien d'études thématiques ;
3. la **communication** en matière de recherche scientifique par le biais de financement de campagnes de sensibilisation, de salons, de colloques ;
4. la **représentation** de la Région auprès d'instances régionales, fédérales, européennes et internationales axées sur la coordination de la recherche ;
5. les **relations internationales** par le suivi de traités bilatéraux en matière de recherche scientifique ;
6. la gestion de **banques de données et de statistiques** relatives à la R&D bruxelloise afin de générer des indicateurs économiques nécessaires à l'élaboration d'une politique efficace ;
7. le Secrétariat du **Conseil de la Politique Scientifique** de la Région de Bruxelles-Capitale.



Les activités principales peuvent être représentées schématiquement comme ceci :

La R&D dans les entreprises	La R&D dans les universités	Promotion	Représentation et Rel. Intern.	Secrétariat du CPS
Recherche industrielle	Finalité économique:	Colloques	Fédéral	Conseil
Développement pré-concurrentiel	Programmes d'impulsion Programmes régionaux Projets européens Spin-off in Brussels	Salons	Europe (Eureka,...)	Groupes de travail
Etudes de faisabilité		Communication	Accords de coopération	
Brevets	Finalité non économique:	Actions diverses		
Inventeurs	Brains (Back) to Brussels			
Centres collectifs	Prospective Research for Brussels			
Microprojets				

Organisation

Effectif

L'IRSIB compte, en 2008, 22 membres du personnel : 11 agents de niveau A, 5 agents de niveau B, 5 agents de niveau C et 1 agent de niveau D.

L'IRSIB se divise en deux directions : une Direction scientifique et une Direction administrative.

La Direction scientifique est chargée de l'analyse scientifique et économique des demandes de soutien financier pour des projets à finalité économique et non économique.

La Direction administrative et plus particulièrement, le Service Budget & Contrôle, est responsable de la mise en œuvre du budget et du contrôle des aspects comptables.

La Direction générale est appuyée par les Services généraux, responsables de la gestion du personnel, de la communication et de l'informatique.

L'IRSIB abrite également le secrétariat du Conseil de la Politique scientifique (CPS), l'organe d'avis du Ministre de la Recherche scientifique.

L'arrêté du 18 décembre 2003 fixant le cadre organique prévoit un total de 29 agents. Les démarches de recrutement (agents statutaires) et d'engagement (agents contractuels) sont en cours afin de compléter l'effectif, et notamment la mise en place d'un comité directeur.

Personnel

Cocriamont-May Claude, Dr, Directeur, Fonctionnaire dirigeant f.f.

Gervais Jacques, Dr, Conseiller Scientifique – Directeur

Van Snick Paul, 1^{er} Attaché, Secrétaire du CPS

Gallez Carole, Ir, Conseiller scientifique

Grosfils Aline, Dr Ir, Conseiller scientifique

Michiels Isabel, Dr, Conseiller scientifique

Serrano Sebastian, Ir, Conseiller scientifique

Charles Maud, Attaché

Deprez Sophie, Attaché

Vandenbranden Jenny, Attaché

Vrebosch Daniel, Attaché

Hollander Esther, Assistant

Lamot Michael, Assistant

Lanneau Bernard, Assistant

Seret Muriel, Assistant

Thys Wim, Assistant

Berasaluce Belinda, Adjoint

D'Hauwers Lydia, Adjoint

Ooghe Mélanie, Adjoint

Pascual Roca Montserrat, Adjoint

Verhertbruggen Léontine, Adjoint

Celis Omer, Commis principal

Budget de fonctionnement de l'IRSIB

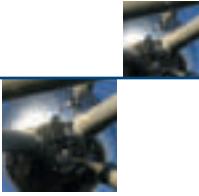
L'IRSIB a bénéficié d'une dotation de 500 k€ afin de subvenir à ses frais de fonctionnement. En l'absence de personnel formé pour cette tâche, le Ministère de la Région de Bruxelles-Capitale a assuré le paiement des salaires des agents de l'IRSIB en 2008 à concurrence de 1.355 k€.

Les tendances 2008



BB2B : back to the roots

La région de Bruxelles-Capitale, comme l'ensemble de l'Europe, doit faire face à la fuite des cerveaux vers des lieux mieux rémunérés. Pour endiguer ce problème récurrent et défavorable au développement économique, la Région a mis sur pied l'action *Brains (Back) to Brussels* qui offre la possibilité aux chercheurs post-docs partis à l'étranger de revenir à Bruxelles. En créant des conditions de retour idéales et adaptées, Bruxelles espère ainsi rapatrier ces compétences au profit des institutions de la Région.



Les microprojets : small is beautiful

Les PME ont aussi des idées ! Plus rapide et plus souple, l'action *microprojet* est un ballon d'oxygène pour les PME innovantes. Jusqu'à maintenant, les PME hésitaient à solliciter une intervention de l'IRSIB pour leurs dépenses en R&D. En cause, des délais d'instruction trop longs, trop lourds pour leur structure et leur rythme. Parce que Bruxelles foisonne de PME, l'IRSIB a adapté ses formules de soutien pour une plus grande efficacité. Résultat : du dynamisme à revendre et des projets de recherche qui permettront à ces PME d'évoluer avec leur temps.

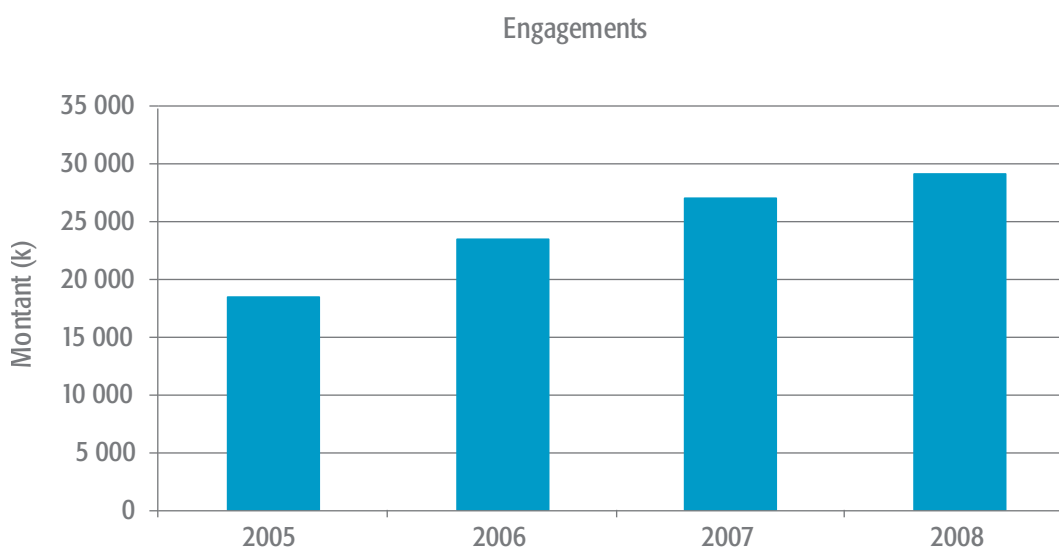
Environnement, le futur nous appartient

Le troisième volet des *programmes d'impulsion* avec un budget de près de 7,5 millions d'euros en 2008, a pour ambition de doper la recherche dans le domaine de l'environnement. Les programmes d'impulsion sont un axe fort de la politique de soutien à l'innovation. Au-delà des appartenances communautaires et des clivages idéologiques, ULB, UCL et VUB s'unissent pour Bruxelles. Cette année, leurs efforts communs se sont concentrés notamment sur la lutte contre la pollution des eaux et sur la valorisation des déchets d'incinérateur pour la construction.



Budget de la R&D

Le graphique ci-dessous donne un aperçu de l'évolution depuis 2005 du budget de la Région consacré à la R&D. Les engagements représentent le niveau annuel des décisions d'octroi de subventions. Ces montants sont programmés dans le temps et peuvent couvrir plusieurs années.

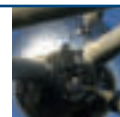


Globalement, les montants consacrés à la recherche ont significativement augmenté.

2008 voit une augmentation des engagements à 29 millions d'euros, soit 52 % de mieux qu'en 2005. Ce montant a permis le financement de plus de 400 chercheurs en 2009.

Cela représente 409 dossiers traités, tous domaines confondus, soit 113 nouveaux engagements, 71 demandes rejetées, et 225 dossiers engagés avant le 31 décembre 2007.

La R&D dans les entreprises



Consciente de l'importance de l'innovation pour le développement économique, la Région a mis en place différentes formules d'aide. L'IRSIB a pour mission principale de gérer ces demandes de financement : analyse, suivi, liquidation et contrôle mobilisent l'essentiel de ses ressources.

Ces missions de soutien financier à la recherche s'organisent autour des opérations suivantes :

- instruction de la demande d'aide ;
- rédaction de rapports d'analyse et de propositions de décision, rédaction de notes au Gouvernement et des titres juridiques (arrêtés, conventions), demandes d'avis à l'Inspection des Finances et d'accords budgétaires auprès du Ministre du Budget préalables aux prises de décision du Ministre ou du Gouvernement ;
- suivi scientifique, administratif et financier de l'activité soutenue (examen des rapports d'activités, organisation de comités d'accompagnement, vérification de l'utilisation des fonds) ;
- contrôle comptable des subsides attribués aux projets de recherche.



Projets de recherche appliquée

En ce qui concerne la recherche appliquée, on distingue la recherche industrielle et le développement préconcurrentiel (ordonnance du 21 février 2002 relative à l'encouragement et au financement de la recherche scientifique et de l'innovation technologique et son arrêté d'exécution du 18 juillet 2002).

Les **projets de recherche industrielle (projets R)** concernent des recherches appliquées de base à caractère générique, visant à acquérir des connaissances permettant la mise au point de nouveaux produits ou procédés. Pour ce type de projets, l'ordonnance prévoit l'octroi de subsides de 50 à 75 % du budget retenu.

Les **projets de développement préconcurrentiel (projets D)** concernent la mise au point ou l'amélioration de produits ou de procédés, notamment par le biais de prototypes. Deux types de financements sont prévus dans ce cas, soit des subsides de 25 à 50% du budget retenu (projets DS), soit des avances remboursables de 40 à 65 % du budget retenu (projets DA).

Ces taux d'intervention varient en fonction de la taille de l'entreprise, d'une collaboration substantielle avec un laboratoire universitaire ou équivalent et de la présence d'un partenariat transnational.

Les principaux critères de sélection sont : le caractère innovant du projet, la qualité et le réalisme du programme, la compétence de l'équipe en charge, les possibilités de valorisation en Région bruxelloise et la capacité financière et structurelle de l'entreprise de mener le projet à terme, y compris la valorisation des résultats escomptés.

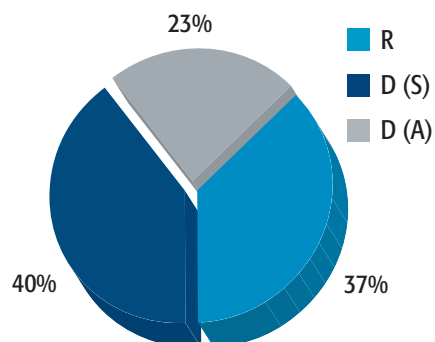
L'action **microprojets** développée en 2008 a permis de soutenir les efforts des TPE et PME, seuls bénéficiaires des microprojets. Avec une période d'instruction plus courte, cette formule est adaptée aux besoins des petites sociétés : durée du projet plus courte et montant des aides moins élevé. Les microprojets concernent autant les projets R que les projets D déclinés ci-dessus. La différence réside dans la durée du projet, qui doit être comprise entre 3 et 9 mois, et le montant, limité à un plafond mensuel de 20 k€. (Arrêté du Gouvernement de la Région de Bruxelles-Capitale du 17 janvier 2008).

En 2008, le portefeuille de demandes (R + DS + DA), résultat de deux appels à projets, comportait 60 projets. Après analyse par l'IRSIB, 41 ont été retenus, dont 30 destinés à des PME.

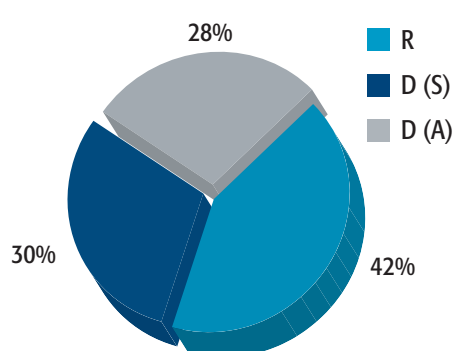
Répartition 2008 des appels à projets et listes des projets retenus

Demandes introduites

Répartition des demandes introduites
(nombre)

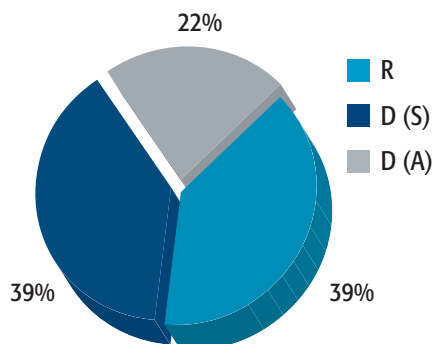


Répartition des demandes introduites
(montants)

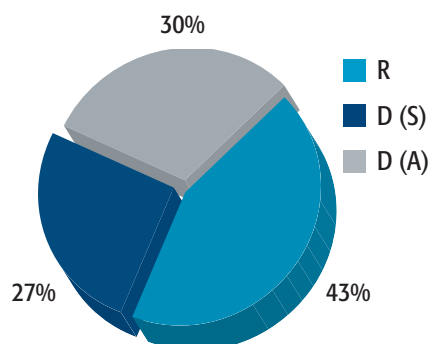


Projets octroyés

Répartition des projets octroyés
(nombre)



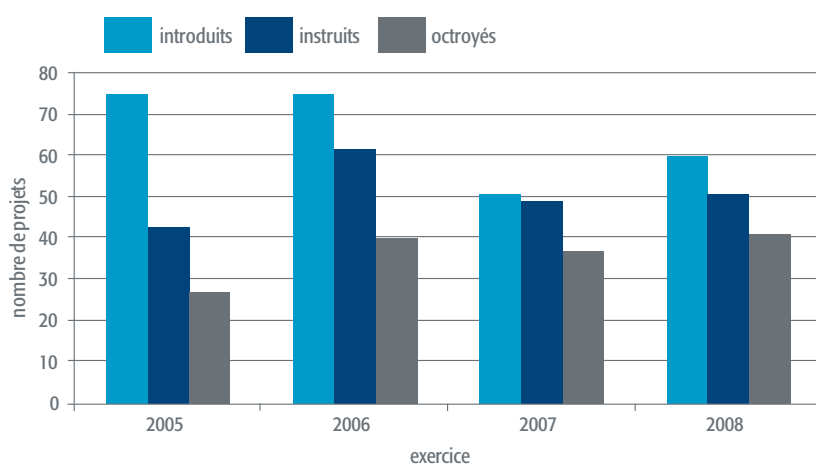
Répartition des projets octroyés
(montants)



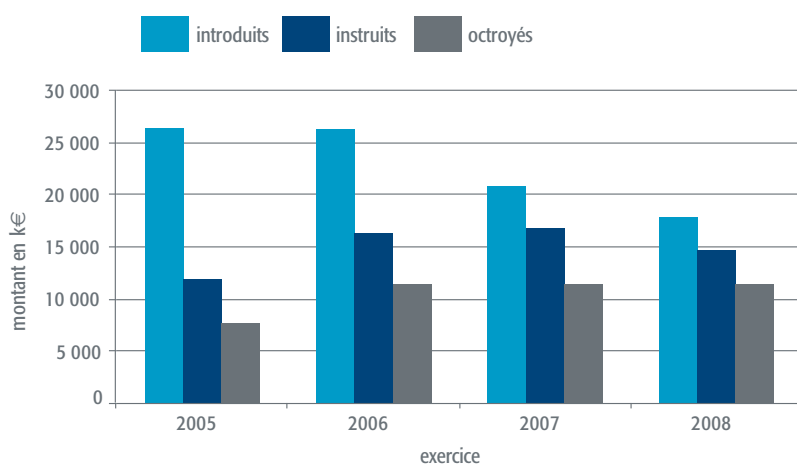
Il faut mentionner que beaucoup de projets sont introduits dans la catégorie R, formule dont le taux d'intervention est le plus élevé. Or, après instruction, certains de ces projets sont requalifiés en D et bénéficient des taux d'intervention propres à cette formule.



Evolution 2005-2008 en nombre de projets



Evolution 2005-2008 en montants



Depuis 2006, quelques 40 projets sont octroyés par an pour un montant d'environ 11.000 k€ d'engagements annuels.

Projets de recherche industrielle octroyés en 2008

Entreprise	Objet	Subside
Solvay S.A.	Mise au point d'une voie originale de synthèse des esters cycliques de type glycolide et lactide.	351.660 €
BruCells S.A.	Recherche d'un procédé efficace de fusion de cellules hybrides pour la production de vaccins thérapeutiques.	348.110 €
Numeca International S.A.	AMRM-LES-II : Méthodologies multirésolution efficaces pour simulations LES avec applications en combustion et aéroacoustique.	492.603 €
Softkinetic S.A.	Mise au point et optimisation d'une interface gestuelle pour la navigation en environnement virtuel.	487.116 €
Eqcologic S.A.	Schakelingen voor multgi-Gigabit bidirectionele datacommunicatie over een enkelvoudig communicatiekanaal – BIDIR.	437.430 €
Chemcom S.A.	Approche moléculaire pour la recherche d'insecticides : expression de récepteurs et de protéines de liaison d'insectes en système hétérologue.	672.960 €
Memnon S.A.	MEPREE : Memnon PREservation Expertise.	415.968 €
Mentis S.P.R.L.	ITEI – Information Technologies supporting the Execution of Innovation Projects.	200.061 €
Steria Benelux S.A.	ITEI – Information Technologies supporting the Execution of Innovation Projects.	264.048 €
R.T.B.F.	Mediamap : From acquisition to publishing.	329.970 €
Belgavox S.A.	Mediamap : From acquisition to publishing.	78.302 €
Memnon Archiving Services S.A.	Mediamap : From acquisition to publishing.	126.749 €
Solution 2.0 S.P.R.L.	Mediamap : From acquisition to publishing.	207.886 €
Acoustic Technologies S.A.	CNEM – City Noise Environment Monitoring.	294.760 €
Biomim-Greenloop S.A.	Amélioration de la méthodologie de gestion des gaz à effet de serre.	63.690 €
Mentis S.P.R.L.	Détection automatique de thèmes et de sujets dans des collections de documents.	149.862 €

Total : 4.921.141 €



Subsides pour des projets de développement préconcurrentiel octroyés en 2008

Entreprise	Objet	Subside
Radionomy S.A.	Plate-forme de création de Web radio.	346.017 €
Ineos Services Belgium S.A.	Gamme différenciée de copolymères impact de polypropylène.	362.687 €
Ineos Services Belgium S.A.	Nouvelle technologie de polymérisation de résines HDPE.	295.320 €
Co-Link S.A.	Co-Stream : nouveau software "front-end".	97.195 €
Services Distribution Viangros S.A.	Mise au point d'alternatives à l'utilisation de sel et à l'évaluation des effets de la réduction de sel sur des produits de viande.	173.380 €
3E S.A.	Suivi dynamique des bâtiments.	82.817 €
Mobile Token S.A.	Développement d'une plateforme "Software as a Service" pour la commercialisation internationale des solutions mobiles	407.064 €
Solvay S.A.	Développement d'un procédé de fabrication en continu de nids d'abeille en vue d'applications à base de PVC rigide et souple, de PP, et de PPSU.	283.776 €
Formatech New Technologies S.A.	Développement d'un progiciel d'administration des salaires fonctionnant en services Web, conforme à la législation belge.	150.626 €
Idrabel S.P.R.L.	Mise au point et étude de l'efficacité larvicide du prototype "Bti-Biocol" sur les larves de Culex Pipiens.	109.620 €
Ubidata S.A.	Eco Driving Index : gestion de flotte pour conduite responsable et écologique.	260.484 €
Capro Europe S.P.R.L.	E-Sampling : Développement d'une plateforme de gestion de commandes incluant les aspects administratifs et logistiques.	11.550 €
The eID Company S.P.R.L.	Plateforme IAS (Identification Authentification Signature) – interoperabilité des identités.	201.152 €
Zackbrandit S.P.R.L.	Plateforme Internet internationale de vente et distribution collaborative.	41.125 €
Routing International S.A.	MiniRoute : prototype d'outil d'optimisation de planning de transport utilisant une architecture Web.	50.211 €
S.A.B.C.A.	Traitement de surface par anodisation sulfatartrique.	126.010 €

Total : 2.999.034 €

Avances remboursables pour des projets de développement préconcurrentiel octroyés en 2008

Entreprise	Objet	Subside
InsuCom S.A.	IvaR : Information Value Risk	151.810 €
Softkinetic S.A.	Développement de SDK (Software Development Kit) lié au projet IGNEV (Interface Gestuelle pour la Navigation en Environnement Virtuel)	307.562 €
TecnoScent S.A.	Approche moléculaire de l'olfaction humaine : perfectionnement du nez artificiel humain et caractérisation des récepteurs.	1.189.840 €
Memnon S.A.	MEPRES : Memnon PREservation Services.	498.930 €
JavaBlackBelt S.A.	Javablackbelt 2008.	349.795 €
S.A.B.C.A.	Palier à rouleaux différentiel à avance nulle.	295.920 €
S.A.B.C.A.	Mécanisme antiretour pour actionneurs électriques.	298.030 €
Eqcologic S.A.	« Bidirectionele Gigabit Ontwikkelingsproject » - BIGO project.	177.250 €
European Telematic Group S.A.	Vitalog Pss HealthCoachPro.	151.610 €

Total : 3.420.747 €

Parallèlement à l'analyse approfondie des 60 projets introduits, l'IRSIB a assuré le suivi scientifique, administratif et financier de 83 projets octroyés suite aux décisions antérieures au 1^{er} janvier 2008, soit 43 dossiers de recherche et 40 dossiers de développement en cours.

Etudes de faisabilité, dépôt et maintien de brevets, aide aux inventeurs isolés

Parce que les besoins des PME sont différents de ceux des grandes entreprises, 2 formules spécifiques leur sont réservées : le soutien d'études de faisabilité technique et le dépôt et le maintien de brevets issus d'un projet de R&D préalablement financé par la Région.

Dans ce cadre, aucune étude de faisabilité n'a été déposée en 2008.

En ce qui concerne le dépôt et le maintien des brevets, 2 demandes de financement ont été introduites et ont obtenu un soutien s'élevant à 82 k€. Par ailleurs, le suivi de 5 dossiers en cours a été effectué.

Concernant l'aide aux inventeurs isolés, aucun nouveau dossier n'a été introduit et un dossier en cours a été clôturé.



Appui sectoriel

SIRRIS

Dans le cadre du soutien sectoriel, la proposition de l'unité bruxelloise de SIRRIS (ex-CRIF, Centre de recherche collective de l'industrie technologique), soutenue par Agoria-Bruxelles, a été retenue. Ce projet concerne, d'une part, le développement d'un centre d'expertise dans le domaine de l'ingénierie logicielle (1/3 de l'emploi du secteur ICT en Belgique se situe en RBC) et, d'autre part, l'assistance technologique des entreprises bruxelloises du secteur Agoria (environ 33.000 emplois en RBC). A cet effet, une nouvelle subvention de 900 k€ a été octroyée à SIRRIS pour la période du 1^{er} octobre 2008 au 30 septembre 2010, en vue de poursuivre cette activité.

Deuxième action soutenue au sein de SIRRIS : le projet Mistral, pour un montant de 450 k€ couvrant la période du 1^{er} octobre 2007 au 30 septembre 2009. L'objectif de cette action est d'aider les entreprises, et plus particulièrement les PME, à définir leur potentiel d'innovation, sur base d'une analyse de leur activité industrielle existante, des besoins du marché et de l'évolution technologique.

CSTC

Sur une proposition du CSTC (Centre Scientifique et Technique de la Construction), le financement d'un projet de guidance technologique des PME bruxelloises du secteur de la construction a été poursuivi à hauteur de 692 k€, pour une période de 2 ans à partir du 1^{er} septembre 2008. Objectif : le conseil technologique dans les domaines de l'éco-construction et du développement durable.

BRUFOTEC

La Région soutient également, depuis 1997, le secteur alimentaire bruxellois, essentiellement composé de PME, via l'asbl Brufotec (Brussels Food Technology Center). Il s'agit d'une équipe de 5 personnes chargées de l'aide à la mise en place et au suivi des normes en matière de sécurité et d'hygiène alimentaires (secteurs de la viande, du poisson, restauration...), d'une part et en matière de gestion environnementale (déchets, rejet des eaux usées et économie d'énergie) d'autre part.

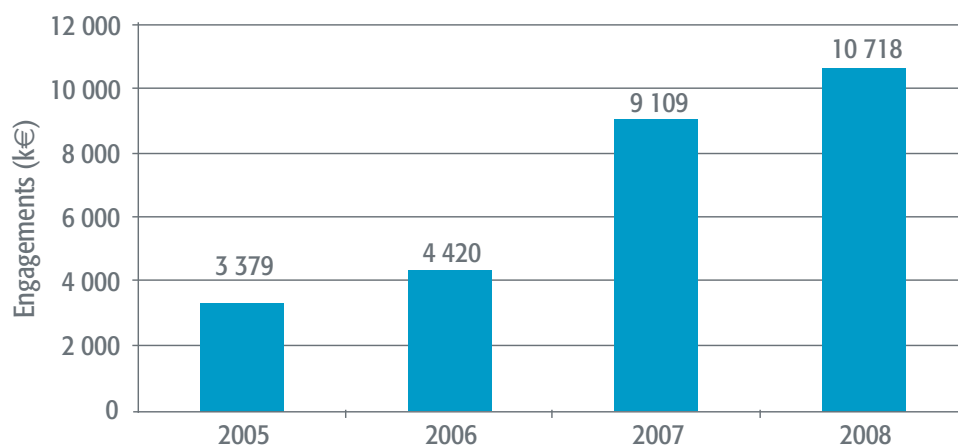
L'IRSIB a assuré le suivi direct de ces activités. Un subside de 900 k€ a été octroyé en 2008 pour la poursuite des travaux (pour la période 1^{er} septembre 2008 au 31 août 2010).

La R&D dans les universités et les hautes écoles

Projets à finalité économique et d'intérêt général

Ces projets à finalité économique concernent des actions de R&D menées par les universités et hautes écoles avec une valorisation à moyen ou long terme et qui ne sont pas menées dans l'intérêt d'une entreprise spécifique. Les actions soutenues peuvent également viser le renforcement de la société de la connaissance et des activités scientifiques d'intérêt général au niveau de la Région.

Le graphique ci-après montre l'évolution depuis 2005 de ces types de subventions.



On constate une croissance importante en 2007, poursuivie en 2008, due au lancement de nouvelles actions.

Programmes d'impulsion

La stratégie visée par le Plan Régional pour l'Innovation (PRI), approuvé par le Gouvernement bruxellois en 2006, consiste à combiner de manière équilibrée, d'une part le développement de la compétitivité du tissu industriel existant dans la Région de Bruxelles-Capitale et, d'autre part, la concentration de moyens sur trois secteurs porteurs d'innovation et d'emplois retenus comme prioritaires dans le Contrat pour l'Économie et l'Emploi (C2E) : les TIC (technologies de l'information et de la communication), les Sciences de la vie et l'Environnement.

Ce programme, qui se situe entre la recherche fondamentale et la recherche industrielle, vise à renforcer le potentiel technologique de la Région, avec un objectif économique à moyen terme. A cette fin, son exécution est confiée à des équipes de recherche de haut niveau qui s'assureront d'atteindre une masse critique en s'organisant en réseau. Un tel programme, qui prévoit un financement à 100% des propositions sélectionnées, a pour mission principale d'établir et/ou renforcer des réseaux d'excellence dans les trois secteurs définis comme prioritaires au sein de la Région. La valorisation escomptée à moyen terme peut prendre diverses formes telles que la création de spin-offs, la mise sur pied de collaborations avec des firmes déjà implantées à Bruxelles ou encore la valorisation du savoir-faire acquis et des droits de propriété intellectuelle y afférents en attirant des entreprises étrangères.



Les TIC

Le secteur TIC, vu son importance en Région bruxelloise, a été le premier à bénéficier de la formule « programme d'impulsion ».

A cette fin, un appel à propositions a été lancé mi-2006, avec date butoir fin octobre. Les 7 propositions reçues par l'IRSIB dans ce cadre ont fait l'objet d'une instruction poussée. Dans le courant du premier semestre 2007, les 4 meilleurs projets à subsidier ont été sélectionnés. Le démarrage effectif de ces dossiers, pour une période de 3 ans avec une possibilité de reconduction de 3 ans supplémentaires, a eu lieu le 1^{er} septembre 2007.

Programme d'Impulsion TIC (septembre 2007 à août 2010)

Titre	Coordinateur	Partenaires	Objet	Budget 3 ans
ARMURS	ULB – E. Wolff	RMA– M. Acheroy ULB – N. Warzée ULB – G. Bontempi	Automatic Recognition for Map Update by Remote Sensing	1.162.145 €
CRYPTASC	ULB - N. Cerf	VUB – I. Veretennicoff ULB – Y. Roggeman VUB – T. D'Hondt	Advanced ICT solutions to CRYPTography, Authentication and Secure Communication: software engineering assisted by quantum technology	1.430.500 €
InSILICO	ULB – H. Bersini	VUB - A. Nowé ULB – V. Detours VUB – T. Lenaerts	In Silico: The in Silico Wet Lab	1.809.211 €
VARIBRU	SIRRIS – J. Deleu	VUB – T. D'Hondt VUB – V. Jonckers VUB – G. Houben ULB – E. Zimanyi UCL – K. Mens	VARIBRU: Variability in Software - Intensive Product Development	2.384.300 €

Total : 6.786.156 €

Life science

En 2007, un nouveau programme d'impulsion a été lancé dans le secteur des Sciences du vivant avec les mêmes objectifs que le programme d'impulsion TIC.

Vu le nombre important de propositions introduites suite à l'appel à projets, l'IRSIB a effectué une sélection en deux phases. La 1^{ère} phase de sélection a permis de garder 10 projets sur les 30 introduits sur base de l'avis de jurys ad hoc. Lors du second appel lancé mi-septembre 2007, les équipes retenues au premier tour ont été invitées à remettre des propositions de projets plus complètes. Chacune de ces 10 propositions a ensuite fait l'objet d'une double évaluation, fin 2007, d'une part, par des jurys ad hoc composés d'experts scientifiques et économiques et, d'autre part, par un panel d'industriels bruxellois.

Les cinq projets repris ci-dessous ont été retenus au terme de ces évaluations et démarreront leurs activités durant le 1^{er} semestre 2008 pour une période de 3 ans.

Programme d'Impulsion Life science (juin 2008 à août 2011)

Titre	Coordinateur	Partenaires	Objet	Budget 3 ans
3D4Health	VUB Jan Steyaert	VUB - Serge Muyldermans UCL - François Collet ULB - Marc Parmentier ULB - Cedric Govaerts	Structural biology of therapeutic membrane proteins as a starting point for effective drugs	1.565.800 €
BruBreast	ULB Christos Sotiriou	ULB - François Fuks VUB - Jacques De Grève UCL - Charles De Smet	Development of diagnostic and therapeutic tools for the optimal management of the individual breast cancer patient	1.441.220 €
BruStem	UCL Etienne Sokal	UCL - Isabelle Leclercq VUB - Albert Geerts ULB - Michel Toungouz	Regenerative medicine of the liver using synergistic mixtures of immature or mature human hepatocytes with mesenchymal stem/progenitor cells or with hepatic stellate cells	1.360.930 €
Nathypox	UCL Olivier Feron	UCL - Joëlle Quetin- Leclercq ULB - Robert Kiss UCL - Olivier Riant	Identification and development of new natural anti-angiogenic molecules selected for their capacity to work in the hypoxic environment of tumors	1.312.200 €
TheraVIP	ULB Dimitri Gilis	ULB - Magali Waelbroeck ULB - Marc Parmentier VUB - Dirk Tourwé	Design of a VPAC1 neoreceptor/neoligand couple for cellular therapy of dendritic cells against inflammatory diseases	1.330.350 €

Total : 7.010.500 €



Environnement

En 2008, un troisième programme d'impulsion a été lancé dans le secteur de l'environnement avec les mêmes objectifs que les programmes d'impulsion TIC et Sciences du vivant.

Comme lors du programme d'impulsion précédent, l'IRSIB a effectué une sélection en deux phases. La 1^{ère} phase de sélection a permis de garder 9 projets sur les 17 introduits sur la base de l'avis de jurys ad hoc. Lors du second appel lancé début août 2008, les équipes retenues au premier tour ont été invitées à remettre des propositions de projets plus complètes. Chacune de ces 9 propositions a ensuite fait l'objet d'une double évaluation, fin 2008, d'une part, par des jurys ad hoc composés d'experts scientifiques et économiques et, d'autre part, par un panel d'industriels bruxellois.

Les 6 projets repris ci-dessous ont été retenus au terme de ces évaluations et démarreront leurs activités le 1^{er} mai 2009 pour une période de 3 ans.

Programme d'impulsion Environnement (mai 2009 à avril 2012)

Titre	Coordinateur	partenaires	objet	Budget 3 ans
HoloFlow	ULB Frank Dubois	ULB - Michel Verbanck VUB - Filip Meysman ULB - Jean-Pierre Hermand	Advanced digital holographic microscopy and 4D imagery for applications in water technology and environmental monitoring.	1.759.881€
GESZ:	VUB Natacha Brion, Marc Elskens Willy Baeyens	ULB - Pierre Servais ULB - Michel Verbanck VUB - Willy Bauwens -Margaret Chen	Towards the "good ecological status" in river Zenne: re-evaluating Brussels' wastewater management.	1.315.540 €
OXEROM	ULB Michel Penninckx	UCL - Spyridon Agathos ULB - Benoît Haut	The potential of white rot fungi oxidative enzymes systems for removal of organic micropollutants in urban and industrial wastewaters.	901.271 €
GREENCOAT	VUB Herman Terryn	VUB - Bruno Van Mele ULB - François Reniers VUB - Rudolph Willem	Development of « Green » Coatings with Multifunctional Properties.	1.441.939 €

TEFRACEM	ULB Stéphanie Staquet	ULB - Marc Degrez CRIC - Christian Pierre	Valorisation of Municipal Solid Waste Incineration fly ashes and Air Pollution Controlresidues in cementitious materials.	1.000.635 €
GaSePoC	ULB Norbert Kruse	Meurice R&D - Georges Jannes UCL - Laurent Francis	Chemical Gas Sensors for Biogas Pollution Control.	1.070.321 €

Total : 7.489.587 €

Programmes régionaux

Il s'agit de programmes destinés au soutien des activités des interfaces académiques qui sont des structures créées par les universités et les hautes écoles principalement pour mobiliser leur potentiel scientifique et technologique au bénéfice de l'activité économique de la Région. Leurs actions concernent essentiellement le soutien des unités de recherche universitaires dans la gestion des programmes d'impulsion ou des projets réalisés avec le monde économique.

Ainsi la Région soutient, en fonction de leur ancrage et de leur taux d'activité au sein de la Région, les interfaces de l'ULB, de la VUB et de l'UCL ainsi que l'interface Indutec qui regroupe les 4 hautes écoles industrielles de la Région (ISIB, ECAM, Institut Meurice et Erasmushogeschool Brussel). Ces interfaces constituent le relais direct entre l'IRSIB et les unités de recherche académique.

En 2008, les subsides octroyés aux interfaces se sont montés à : 528 k€ pour la VUB, 516 k€ pour la UCL, 911 k€ pour l'ULB et 843,5 k€ pour Indutec. Ces subsides sont répartis sur deux ans 2008-2010.

Programmes SOIB

En 2008, le programme intitulé *Spin-Off in Brussels* (SOIB) lancé en 2006 en vue de la création de nouvelles entreprises dans la Région a été poursuivi. Les projets introduits dans le cadre de cette action par les Universités ou les Hautes Ecoles (spin-off académique) ou les entreprises et les centres collectifs (spin-off industrielle) doivent impérativement contribuer au développement de l'économie régionale et de l'emploi. Le financement couvre une période de 2 ans qui peut être prolongée de 2 ans (spin-off académique) ou de 1 an (spin-off industrielle).

Pour les deux premières années, le montant couvre le salaire du chercheur-entrepreneur, les frais de fonctionnement et des frais de gestion pour l'université d'accueil. Le financement inclut également un budget pour une formation orientée sur la gestion d'entreprise et un autre budget pour les services d'un conseiller externe spécialisé en plan d'affaires et recherche de capitaux. Les spin-offs académiques peuvent bénéficier d'un subside de 100% de leurs coûts et les spin-offs industrielles d'un subside de 75% maximum de leurs dépenses.

10 projets de la catégorie « spin-off académique » et 1 projet de la catégorie « spin-off industrielle » ont été introduits et présentés par le chercheur-entrepreneur et la structure d'encadrement (promoteur, interface,



parrain) à des jurys d'experts ad hoc (2 scientifiques et 1 économique). Sur la base des évaluations, 5 projets ont été sélectionnés pour un montant total d'engagements de 910 k€ pour 2 ans. Les équipes et les thèmes des projets financés sont repris dans le tableau qui suit.

Projets SOIB accordés

N°	Chercheur	Inst.	Promoteur	Titre	Budget 2 ans
1	Brichau Johan	UCL	Mens Kim D'Hondt Theo	Towards a spin-off on the co-evolution of software design and implementation: the IntensiVE software quality management platform.	180.950 €
2	Mailleux Anne-Catherine	UCL	Hance Thierry	Attractive Cover Trapping Acari-one (ACTA-one).	192.500 €
3	Rigo Nicolas	ULB	Ndiaye Alassane Ballé	DART – Decision Aiding and Robustness analysis Tool.	189.640 €
4	Van Nieuwenhove Daniël	VUB	Kuijk Maarten	Vorbereiding Spin-Off rond 3D camera's op basis van time-of-flight afstandsmetingen.	187.550 €
5	De Broe Alex	3E *	Coppye Werner	Ontwerp en commercialisatie van een wind turbine voor mini grids.	159.308 €

Total : 909.948 €

* spin out

Par ailleurs, le suivi de 3 projets octroyés en 2006 et de 6 projets octroyés en 2007 a été effectué.

Programmes européens

La Région dispose d'un budget limité pour soutenir des projets d'intérêt général, effectués dans un cadre européen avec des retombées pour la Région. Ces projets sont menés en participation avec des partenaires européens et financés en collaboration avec la Commission européenne. En 2008, aucun nouveau dossier n'a été ouvert et le suivi de 5 dossiers en cours octroyés avant 2007 a été effectué.



Projets à finalité non économique

Deux programmes récurrents soutiennent les projets issus du monde académique ne présentant pas une finalité économique : *Brains (Back) to Brussels* (BB2B) et *Prospective Research for Brussels* (PRFB).

Brains (Back) to Brussels

En raison, notamment, des difficultés rencontrées pour planifier une carrière durable en Belgique, un certain nombre de jeunes chercheurs belges et bruxellois décident de quitter leur pays pour mener une carrière scientifique à l'étranger.

Résolu à combattre cette évasion des savoirs, le Ministre bruxellois de la Recherche scientifique a enrichi son action destinée à attirer les chercheurs étrangers, afin de rapatrier nos scientifiques de talent.

Anciennement appelée *Research in Brussels*, le but de *Brains (Back) to Brussels* est d'améliorer la qualité des recherches menées dans les universités bruxelloises (les chercheurs qui ont acquis des techniques nouvelles en font profiter l'institution d'accueil), d'accroître encore leur renommée, pour leur permettre d'accéder plus aisément aux sources de financement européen.

L'arrivée à Bruxelles de scientifiques belges, bruxellois et étrangers ayant mené leurs recherches hors du pays ne peut que renforcer Bruxelles comme pôle d'excellence en matière de recherche.

Deux catégories de projets, concernant des profils de chercheur différents, sont éligibles :

Catégorie 1 : « Enracinement » :

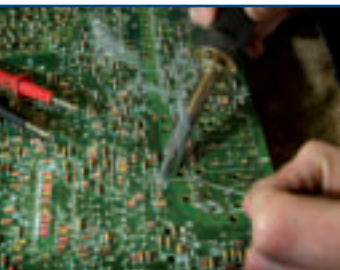
Cette formule cible les chercheurs, belges ou non, en séjour « post-doctoral » à l'étranger depuis au moins 2 ans. Plus particulièrement, avec ce programme, la Région souhaite accueillir des chercheurs post-doc qui aspirent à revenir « s'enraciner » à Bruxelles. Cette formule est conçue pour une durée de trois ans, renouvelable pour deux ans.

Catégorie 2 : « Séjour de courte durée » (ex-*Research in Brussels*) :

- Profil A : Cette formule concerne des chercheurs, belges ou non, établis à l'étranger, et porteur d'un doctorat. Le séjour aura une durée de **10 à 12 mois**.
- Profil B : Cette formule est ouverte à des chercheurs post-doc avec un curriculum vitae d'un très haut niveau, auteur de plusieurs publications scientifiques dans des journaux spécialisés et réputés, et reconnu par le monde scientifique comme spécialiste dans le domaine dans lequel il travaillera pendant son séjour de **3 à 9 mois**.

Le montant du subside accordé permet de couvrir la bourse ou le salaire accordé au chercheur, les frais de voyage (un aller-retour) et les frais de fonctionnement directement liés à l'exécution du projet. Pour les projets de catégorie 1, l'enveloppe prévoit également un budget de maximum 25 k€ par an pour un soutien logistique (soit de l'appareillage, soit un technicien).

Pour l'action 2008, 26 candidatures, dont 9 de la catégorie 1 et 17 de la catégorie 2 (ex-RIB), ont été enregistrées. Après évaluation par les jurys d'experts ad hoc, 5 projets d'« enracinement » pour un montant d'envi-



ron 1.900 k€ et 8 projets de « séjour de courte durée » pour un montant d'environ 300 k€ ont été retenus. Le tableau ci-dessous reprend les projets financés dans le cadre de l'action *Brains (Back) to Brussels* 2008.

Projets BB2B accordés

Catégorie 1 - Enracinement

N°	Candidat	Profil	Promoteur Université	Durée (mois)	Titre
1	BOMMER Guido Thomas	1	VAN SCHAFTINGEN Emile COULIE Pierre UCL	36	Role of miRNA regulatory circuits downstream of the p53 tumor suppressor gene
2	FILOMENO COELHO Rajan	1	BOUILLARD Philippe ULB	36	Optimisation multicritère avec prise en compte des incertitudes (en variables continues et discrètes) appliquée aux constructions
3	PATTAMADILOK Chotiga	1	KOLINSKY Régine ULB	36	Etude de l'influence des connaissances orthographiques sur traitement de la parole et de sa contribution au diagnostic et au traitement des troubles de l'apprentissage de la lecture
4	REGNIER Pierre	1	LANCELOT Christiane ULB	36	Greenhouse gasses and global climate: past, present and future
5	SCHEID Benoît	1	COLINET Pierre ULB	36	Flows, interfaces and microfluidics

Catégorie 2 – Séjour de courte durée

N°	Candidat	Profil	Promoteur Université	Durée (mois)	Titre
1	ARMENDARIZ Beatriz	2	SZAFARZ Ariane	9	Microfinance for self-employment activities in the European urban areas: the case of Credal in Brussels
2	BOITSOV Vitali	2	GEERTS Yves	12	Analogues of Tröger's base as chiral scaffolds for easily recyclable organocatalysts and for chiral chromatographic stationary phases
3	DESSEIN Rodrigue	2	MASCART Françoise	12	Evaluation prospective de l'utilité diagnostique d'un nouveau test immunologique pour le diagnostic de la tuberculose latente et pour le diagnostic différentiel par rapport à la tuberculose active

4	DEVIREDDY Ram	2	DONNEZ Jacques	3	Optimization of the crytoreservation protocol for human ovarian tissue
5	JONAS John	2	GODET Stéphane	3	Control of phase transformations during hot rolling of medium and high carbon steels: microstructure and microtexture formation
6	JOUSMAKI Veikko	2	GOLDMAN Serge	6	Etude par magnétoencéphalographie des variations de l'activité du cortex moteur en réponse à une stimulation douloureuse dans la douleur neuropathique sévère
7	RAVINET Pauline	2	DELWIT Pascal	12	Gouverner l'Europe de la connaissance: analyse comparée des arènes d'action publique européennes de l'éducation, l'enseignement supérieur et la recherche
8	YINDA YINDA André Marie	2	DELCOURT Barbara	9	Le génie international de la colonisation: Léopold II entre histoire et mémoire

De plus, le suivi du programme Research in Brussels des années 2006 et 2007 a été effectué.

Prospective Research for Brussels

Le programme *Prospective Research for Brussels* (PRFB), lancé en 2000, a pour objectif de développer la recherche dans des domaines jugés essentiels pour la Région.

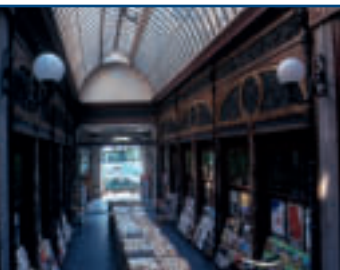
Les projets de recherche qui peuvent bénéficier d'un soutien financier doivent être originaux, s'inscrire dans une vision prospective et porter sur des domaines de compétence de la Région de Bruxelles-Capitale. De plus, ils doivent impérativement constituer un apport à la réflexion sur le développement de la Région.

Les projets peuvent émaner de tout professeur ou chercheur reconnu d'une institution de recherche universitaire bruxelloise ou d'un institut supérieur de niveau universitaire appartenant à une haute école située en Région de Bruxelles-Capitale.

Deux types de projets sont éligibles à savoir, d'une part, un projet (projet A) conçu sur une durée de deux ans, renouvelable une fois, bénéficiant à un jeune chercheur prometteur et, d'autre part, un projet (projet B) conçu sur une durée de deux ans, renouvelable pour une seule année, bénéficiant à un chercheur confirmé, porteur d'un doctorat.

Pour la nouvelle action en 2008, 55 candidatures ont été enregistrées, et après évaluation avec l'aide de jurys d'experts ad hoc, 16 projets ont été retenus (11 projets A et 5 projets B). Ces projets seront financés avec le budget prévu pour 2009.

L'IRSIB a également évalué 13 demandes de prolongation après une première phase de recherche de 2 ans. Après évaluation, 11 projets ont été reconduits.



Les 11 projets reconduits:

Ville et Santé

Nr	Promoteur	Univ.	Candidat	A/B	Thème
1	CLOSON Marie-Christine	UCL	JEANMART Caroline	B	Bien vieillir en ville. Etude de la mise en place de coordinations centrées sur la personne âgée fragile et ses besoins à Bruxelles
2	CLUYDTS Raymond	VUB	PIRRERA Sandra	A	Longitudinale studie naar de relatie tussen wegverkeerslawaaï, slaapkwaliteit en het algemeen welbevinden bij inwoners van het Brussels Hoofdstedelijk Gewest
3	DELIENS Luc	VUB	COHEN Joachim	B	Zorgzaam sterven in de grootstad. Een verkennend onderzoek van de (medische) zorg aan het levenseinde en de plaats van sterven in het Brussels Hoofdstedelijk Gewest
4	DENEUBOURG Jean-Louis DETRAIN Claire	ULB	MAILLEUX Anne- Catherine	B	Dissémination et coopération chez <i>Dermatophagoïdes pteronyssinus</i> , acarien domestique allergène
5	VAN LINT Carine FONTAINE Véronique	ULB	WEYN Christine	A	Etude de la prévalence en région Bruxelloise des différents HPV présents au niveau du tractus génital et du placenta et de leurs implications cliniques

Lutte contre l'exclusion sociale

Nr	Promoteur	Univ.	Candidat	A/B	Thème
6	BERGILEZ Jean-Didier GENARD Jean-Louis	ISACF La Cambre	GUISSE Sabine	A	La capacitation spatiale vue comme instrument de lutte contre le processus d'exclusion sociale
7	GOBIN Corinne	ULB	NOEL Laurence	A	Le système de CARE et le bien-être des personnes âgées dépendantes à Bruxelles. Etude des effets de débordement entre offres de services à travers l'examen de situations d'urgence et de types de parcours de care
8	JACOBS Dirk	ULB	TENEY Céline	A	L'inclusion sociale des populations issues de l'immigration en Région de Bruxelles-Capitale (ISPIBRUX)
9	LOUCKX Fred	VUB	BEECKMAN Katrien	A	Prenatale zorg in Brussel. Analyse van zorgtrajecten en hun beïnvloedende factoren
10	SAHLI Hichem	VUB	RAVYSE Ilse	B	A virtual friend for audio-visual speech training for hearing impaired children and adults in Brussels
11	SWYNGEDOUW Marc	KUBrussel	VANDEZANDE Véronique	A	De integratie van de Europese Tweede Generatie. Case-study Brussels Hoofdstedelijk Gewest. Een vergelijkende studie van Turkse, Marokaanse en autochtone jongeren in het Brussels Hoofdstedelijk Gewest

L'ensemble des engagements correspondants pour le financement de ces 11 projets se monte à 1.089 k€.

De plus, l'IRSIB a procédé à l'organisation de 5 réunions de comités de suivi, qui ont permis à 32 chercheurs de présenter leurs résultats (intermédiaires ou finaux) devant des panels composés de représentants des administrations et organismes d'intérêt public concernés et de représentants des cabinets ministériels.

Précisons enfin que 57 dossiers provenant de décisions antérieures ont fait l'objet d'un suivi.

Ce programme permet de créer, au sein des universités bruxelloises, des équipes de recherche, véritables plates-formes de compétences, dans divers domaines d'intérêt régional.



Promotion de la recherche et actions diverses

Promotion

Les actions de promotion de la recherche ont concerné les entreprises, le monde académique et le grand public. Dans ce contexte, 18 dossiers ont été concrétisés pour un montant de 349 k€, se répartissant comme suit:

- la promotion des actions de la Région pour le soutien de la recherche et de l'innovation auprès des entreprises : 1 dossier pour un montant de 12 k€, l'European Business Summit;
- 4 colloques et congrès universitaires pour un montant de 12 k€;
- 13 activités visant la promotion de la recherche d'une manière générale et particulièrement auprès des jeunes (Matière Grise-RTBF, Ishango, Brochures, Olympiades scientifiques, conférences dans des écoles, Eurospace, Tournesol conseil...) pour un montant de 325 k€.

Actions diverses

Dans le cadre du soutien de la recherche, les moyens disponibles ont été utilisés pour la réalisation de 6 études, pour un montant de 657 k€, présentant un intérêt particulier pour la Région :

1. la création d'une tumorotheque sur le cancer de la prostate (European organisation for Research and Treatment of Cancer, 300 k€) ;
2. la poursuite, sur deux ans, d'une revue scientifique électronique, Brussels Studies (204 k€, FUSL) (www.brusselsstudies.be) ;
3. une étude sur les effets du bilinguisme sur l'organisation et le fonctionnement du cerveau (81 k€, VUB);
4. une étude consacrée aux personnes vivant avec le HIV à Bruxelles (36 k€, FUSL) ;
5. le soutien de la participation de la Région au réseau de Ville Région Santé (asbl Bruxelles Ville Région et Santé, 20 k€) ;
6. des bourses à l'association d'aide à la recherche Vésale (16 k€) pour 2 études.

En outre, 3 expertises ont été menées pour un montant total de 95 k€.

Les thèmes développés étaient la politique de la création d'entreprises, la création de l'asbl RIB (cfr infra) et la nouvelle ordonnance sur la recherche.



Domaine Latour de Freins

Le 4 juillet 2002, le Gouvernement de la Région de Bruxelles-Capitale a décidé de passer un bail emphytéotique avec le CPAS de la Ville de Bruxelles pour le domaine de Latour de Freins pour y installer l'IRSIB.

Ce domaine héberge également l'asbl Research in Brussels (RIB), née de la fusion de Brussels International Research Development and Scientific Association (BIRDS) et de Brussels Relocation and Interfacing Network for Scientists (BRAINS).

RIB a pour mission la promotion de la recherche scientifique par la création et la mise à disposition de commodités, services et installations et agit en tant que centre de mobilité R&D de la Région.

Il s'agit donc d'un lieu entièrement dédié à la promotion de la recherche scientifique, où sont organisés divers colloques, séminaires, cours, etc.

Un montant de 1.112 k€ a été dégagé pour l'asbl Research in Brussel - RIB.



Représentation et relations internationales

Les agents de l'IRSIB représentent la Région aux réunions d'information, d'accompagnement, de suivi, de consultation, de concertation ou de négociation dans le domaine de la recherche tant au niveau régional que fédéral, européen et international (CIS, CFS, CEI, COST, EUREKA, CE, OCDE, PADD II, etc).

L'IRSIB est le « National Contact Point » régional chargé de diffuser l'information au sujet des programmes thématiques et des appels à proposition de la Commission européenne pour une dizaine de thèmes verticaux et horizontaux du VII^{ème} Programme Cadre de Recherche scientifique et Développement technologique de la Communauté Européenne.

Conseil de la Politique scientifique de la Région de Bruxelles-Capitale

L'IRSIB assure le secrétariat du Conseil régional de la Politique Scientifique de la Région de Bruxelles-Capitale (CPS).

Créé par l'ordonnance du 10 février 2000, le CPS est l'organe d'avis du gouvernement de la Région de Bruxelles-Capitale pour toutes les matières relatives à la politique scientifique régionale.

Le CPS édite lui-même son rapport d'activité annuel, disponible sur www.irsib.irisnet.be/CPS.

Depuis 2008, le CPS dispose d'une dotation propre de 50 k€.