



L'INSTITUT BRUXELLOIS
POUR LA RECHERCHE ET L'INNOVATION

INNOV IRIS

EMPOWERING RESEARCH



RAPPORT D'ACTIVITÉS
2013

Editeur responsable : Innoviris, institut bruxellois pour la recherche et l'innovation, 555 rue Engeland, 1180 Uccle.

Copyright :

© Shutterstock / Syda Productions (Couverture)

© MRBC – MBHG / Photothèque

© Shutterstock / Tobias Arhelger (p. 2)

© Shutterstock / Konstanttin (p. 4)

© Shutterstock / Perig (p. 14)

© Shutterstock - Alphaspirt (p. 22-23)

© Shutterstock / Zurijeta (p. 24-25)

© Shutterstock / Isak55 (p. 28)

© Shutterstock / Gencho Petkov (p. 37)

© Shutterstock / Trucic (p. 38-39)

© Shutterstock / Connel (p. 44)

© Shutterstock / Sunny studio (p. 54)

© Shutterstock / Sergiy Bykhunenko (p. 55)

© RTBF / Matière Grise (p. 57)

© Shutterstock / Vjacheslav Shishlov (p. 58)

© Shutterstock / Pressmaster (p. 60)

INNOV IRIS

EMPOWERING RESEARCH

L'INSTITUT BRUXELLOIS
POUR LA RECHERCHE ET L'INNOVATION

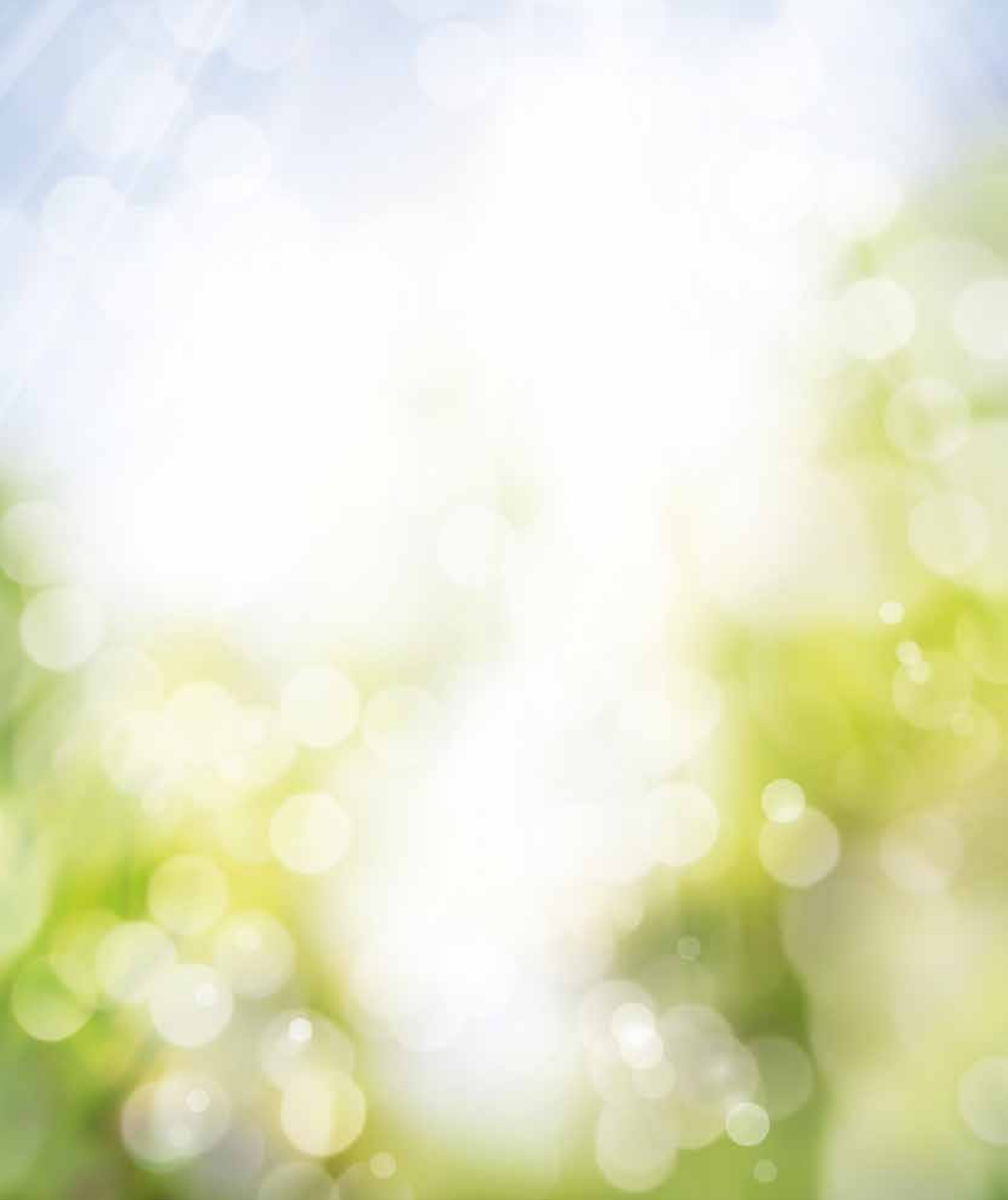


RAPPORT D'ACTIVITÉS 2013



Sommaire

Mot de la direction générale	5
Chiffres clés	6
Qui sommes-nous?	9
Nos missions	9
Plan stratégique 2013 - 2018.....	9
Notre équipe	10
Notre organisation	13
Focus 2013	15
Les Plateformes stratégiques E-Health	15
Jeunes entreprises innovantes de l'année	18
Chèques innovation.....	21
Partenariats interrégionaux.....	22
<i>Coopération Flandre: Living Labs Proeftuin ZorginnovatieRuimte Vlaanderen – Innovative Brussels Care</i>	22
<i>Coopération Wallonie: WB Health</i>	23
<i>Biobanque Wallonie-Bruxelles (BWB)</i>	23
Programmes européens	24
<i>Présidence bruxelloise de la CIS-CFS et préparation de la programmation européenne de soutien à la RDI pour la période 2014-2020</i>	24
<i>Feder programmation 2014 - 2020</i>	26
<i>Urban Europe</i>	26
Panorama de la recherche	29
<i>Projets RDI des entreprises</i>	29
<i>Projets européens</i>	38
<i>Les centres sectoriels</i>	40
<i>Projets RDI des organismes de recherche</i>	45
Programmes à finalité économique	45
<i>Programmes d'Impulsion</i>	45
<i>Plateformes stratégiques</i>	46
<i>Projets européens</i>	46
<i>Spin-off in Brussels</i>	47
<i>DOCTIRIS</i>	47
Programmes à finalité non économique.....	49
<i>Brains (Back) to Brussels</i>	49
<i>Programmes régionaux</i>	50
<i>Prospective Research for Brussels</i>	50
Promotion de la Recherche	55
Perspectives 2014	59
Abréviations	60
Bilan comptable	61



Mot de la direction générale

2013, une année pleine de changements et de nouveautés.

Presque dix ans après sa création, Innoviris atteint l'âge de maturité, avec des fonctionnaires dirigeants mandatés et plus de trente collaborateurs enthousiastes et professionnels. Cela doit s'accompagner d'objectifs ambitieux, d'un impact durable et d'un excellent service. A cet effet, 2013 a été une année d'analyse et de réflexion, d'organisation et d'action.

Dans la même optique, un plan stratégique quinquennal comprenant des indicateurs de résultats a été établi pour la première fois. Ce plan permettra un monitoring permanent de nos résultats et par la suite une optimisation de nos activités. En outre, nous avons préparé une restructuration interne afin de pouvoir répondre de façon souple et efficace aux souhaits et besoins des acteurs de l'innovation à Bruxelles. Cette réorganisation permettra en 2014 aux entreprises d'introduire une demande de soutien à leurs activités RDI tout au long de l'année.

Bruxelles se voit confrontée à un grand nombre de défis et doit opérer intelligemment afin de pouvoir répondre à plusieurs types de problèmes. Pour ce faire, la créativité et l'efficacité sont les maîtres mots. En 2013 nous avons renforcé nos partenariats avec les autres organismes régionaux afin d'améliorer les services offerts aux acteurs bruxellois de l'innovation. La programmation conjointe du living lab Brussels Innovative Care et des projets ICON pour les entreprises illustre cette initiative, comme les initiatives conjointes avec la Wallonie, telles que WB Green et WB Health et notre participation aux pôles de compétitivité wallons.

Innoviris s'engage aussi à investir dans l'internationalisation en participant aux deux programmes européens Urban Europe et Ambient Assisted Living.

Afin de faciliter l'accès à l'innovation et donner à toutes les entreprises bruxelloises la possibilité de développer des activités RDI, nous avons mis sur pied les chèques innovation.

Toutes ces nouveautés ne nous ont pas empêché d'atteindre de beaux résultats. En 2013 Innoviris a utilisé 97,5% de son budget, a traité près de 200 nouvelles demandes et a suivi 250 dossiers en cours. Nous avons accompagné 2 nouveaux projets « Spin-off in Brussels », 9 projets Doctiris et 9 bourses dans le cadre du programme Prospective Research for Brussels. Un budget de plus de 8 millions d'euros a été attribué aux projets e-health, qui mettent ensemble deux des secteurs clés de Bruxelles, à savoir le domaine des Life Sciences et des TIC. En ce moment, Innoviris soutient 478 emplois liés à la connaissance dans la Région de Bruxelles-Capitale.

Nous nous réjouissons de poursuivre la mue d'Innoviris et de récolter prochainement les premiers fruits du travail de toute l'équipe et de la collaboration avec nos partenaires.

Chiffres Clés

438
dossiers traités

2012

512

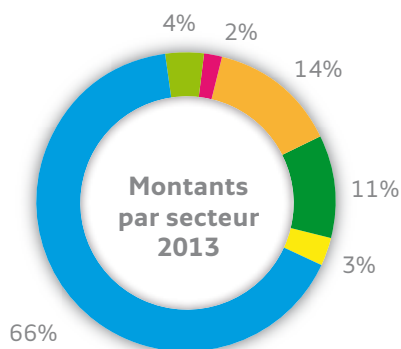
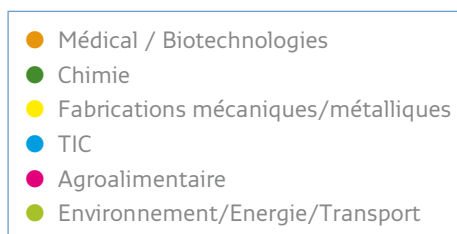
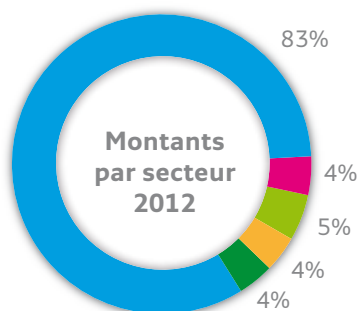
196
Nouvelles
demandes

280

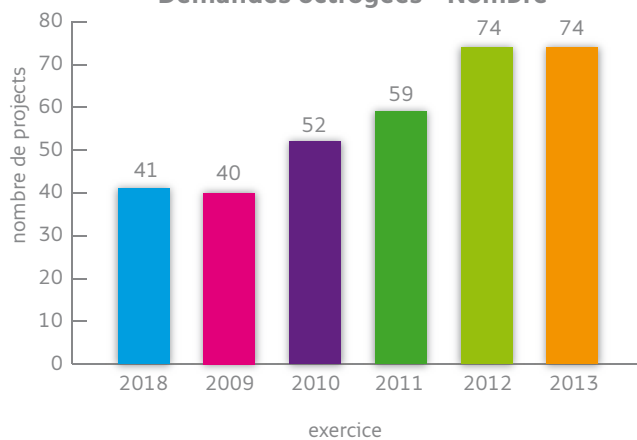
242
dossiers en cours

232

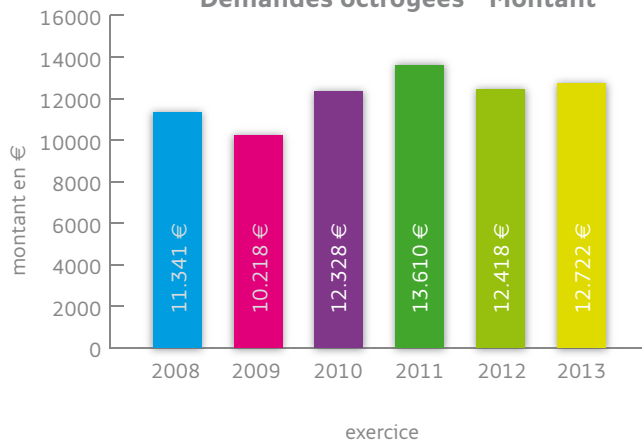
RDI dans les entreprises

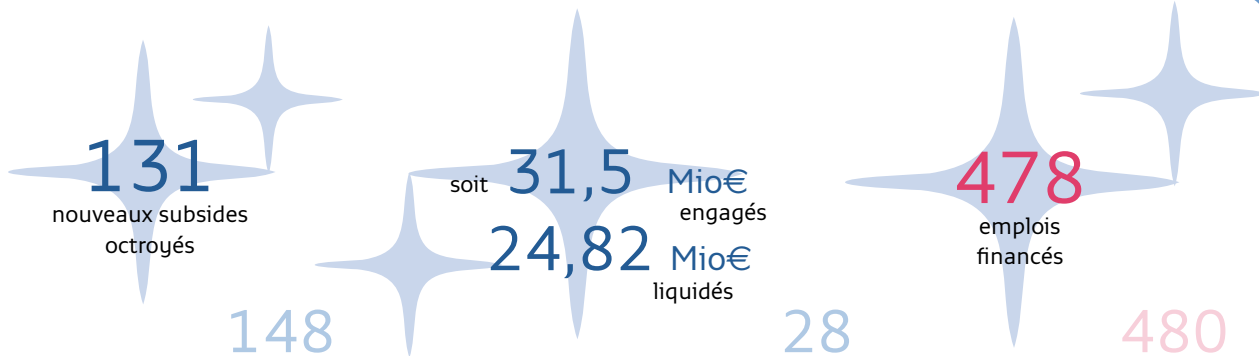


Demandes octroyées - Nombre

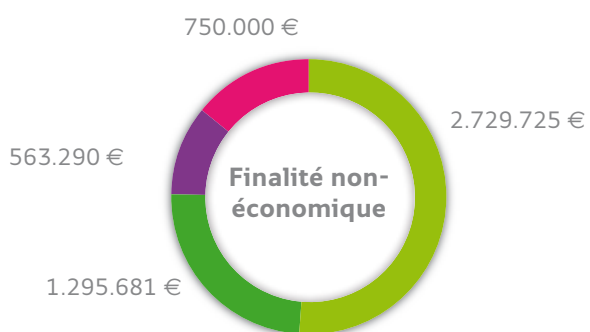


Demandes octroyées - Montant



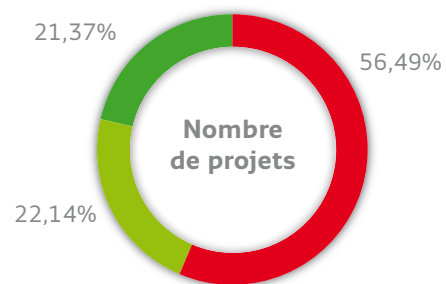
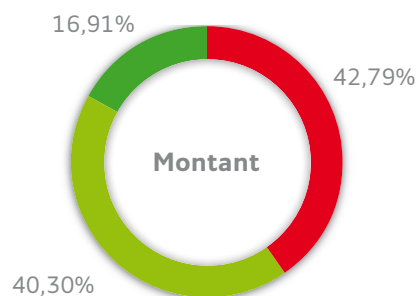


RDI dans les organismes de recherche



- Prospective Research For Brussels
- Brains (Back) to Brussels
- Programmes régionaux
- Promotion de la recherche (RIB)

RDI Total



- Dossiers Industriels
- Dossiers à finalité économique
- Dossiers à finalité non-économique



Qui sommes-nous?



Nos Missions

Anciennement connu sous le sigle IRSIB, Innoviris est l'institut Bruxellois pour l'encouragement de la recherche scientifique et de l'innovation. Notre Mission est de soutenir et stimuler la recherche, le développement et l'innovation à et pour Bruxelles à travers le financement de projets novateurs menés par des entreprises, des organismes de recherche et du secteur non marchand.

Pour plus d'informations sur notre mission organique, veuillez consulter l'ordonnance du 26 juin 2003 portant création de l'Institut et l'ordonnance du 26 mars 2009 visant à promouvoir la recherche, le développement et l'innovation.

Notre Vision

Une région de Bruxelles-Capitale active, compétitive, innovante et portée par la connaissance.

Notre Plan stratégique

Afin de concrétiser cette vision, Innoviris s'est doté d'un plan stratégique permettant un suivi des objectifs et indicateurs de résultats pendant les 5 prochaines années.

Notre plan stratégique comporte 5 objectifs stratégiques déclinés en plusieurs objectifs opérationnels et en une cinquantaine d'indicateurs et de milestones.

Objectif stratégique 1 : Soutenir et stimuler l'entrepreneuriat innovant et l'économie de la connaissance en RBC

Objectif stratégique 2 : Soutenir et stimuler la recherche et l'innovation pour répondre aux défis sociétaux

Objectif stratégique 3 : Internationaliser la recherche et l'innovation bruxelloises

Objectif stratégique 4 : Développer Innoviris comme pôle de connaissance stratégique de la recherche et de l'innovation à Bruxelles

Objectif stratégique 5 : Réaliser un Institut bruxellois de la Recherche et de l'Innovation efficace et de qualité

Notre équipe

Direction générale



Katrien Mondt
Directeur Général



Magali Verdonck
Directeur général adjoint



Claude May
Directeur scientifique



Valérie Goret
*Directeur administratif
Responsable GRH*



Bibrowska Beata
*Politiques et programmes européens RDI-
H2020, FEDER
Programmation Conjointe européenne RDI
Coopération interrégionale en matière de RDI*



Berasaluce Belinda
*Correspondante budgétaire
Contrôle comptable*



Christiaens Christophe (in le 01/10)
*Politiques et programmes européens RDI-
H2020, FEDER
Programmation Conjointe européenne RDI
Coopération interrégionale en matière de RDI*



Billen François
*Analyses économiques
Jeunes Entreprises Innovantes*



Erpicum Martin
*Projets RDI ICT
Plateformes stratégiques ICT*



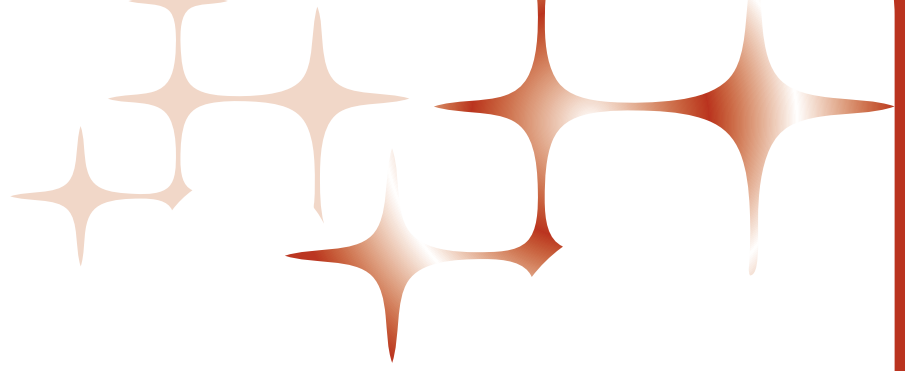
Celis Omer
Administration et logistique



Grosfils Aline
*Projets RDI Envi. & Electro-mécanique
Programmes d'Impulsion Envi.
Spin-Off In Brussels*



Guillaume Sandra
Contrôle comptable



Hulhoven Xavier
*Projets RDI L.S. et Santé
Programmes d'Impulsion L.S.
Plateformes stratégiques L.S.
BRUFOTEC*



Grosdent Oky
*Contrôle comptable
Gestion du Personnel*



Lamot Michaël
*Projets RDI ICT
Programmes d'Impulsion ICT
Plateformes stratégiques ICT*



Hollander Esther
*Comptabilité
Gestion des rémunérations*



Levin Jérémy
*Projets RDI Chimie et Matériaux
Plateformes stratégiques Envi.*



Moné Catherine
Affaires juridiques et Communication



Maas Stijn
Projets RDI ICT



Odjo Sarah
Assistance informatique et administrative



Reumaux Mathilde
*Projets européens RDI
Montage de projets EU
Politiques et programmes européens*



Pascual Roca Montserrat
Assistance informatique, administrative et communication



Vandenbranden Jenny
Brains (Back) to Brussels
Prospective Research for Brussels
Secrétariat CPS



Van Snick Paul (out le 01/07)
Projets européens



Vautrin Nicolas
Projets RDI ICT
Jeunes Entreprises Innovantes



Verstraeten Julie
Projets RDI Envi. & Micro-technologies
Programmes d'Impulsion Envi.
Doctiris
Interfaces universitaires et Hautes écoles



D'Hauwers Lydia
Assistance administrative et Secrétariat
Projets RDI Envi. & Micro-technologies



Serrano Sebastian
Projets RDI Électronique, Envi.
Plateformes stratégiques Envi.
SIRRIS & CSTC
Comptable - Trésorier



Van Looveren Anne
Traductions et Communication



Verherbruggen Leontine
Contrôle comptable

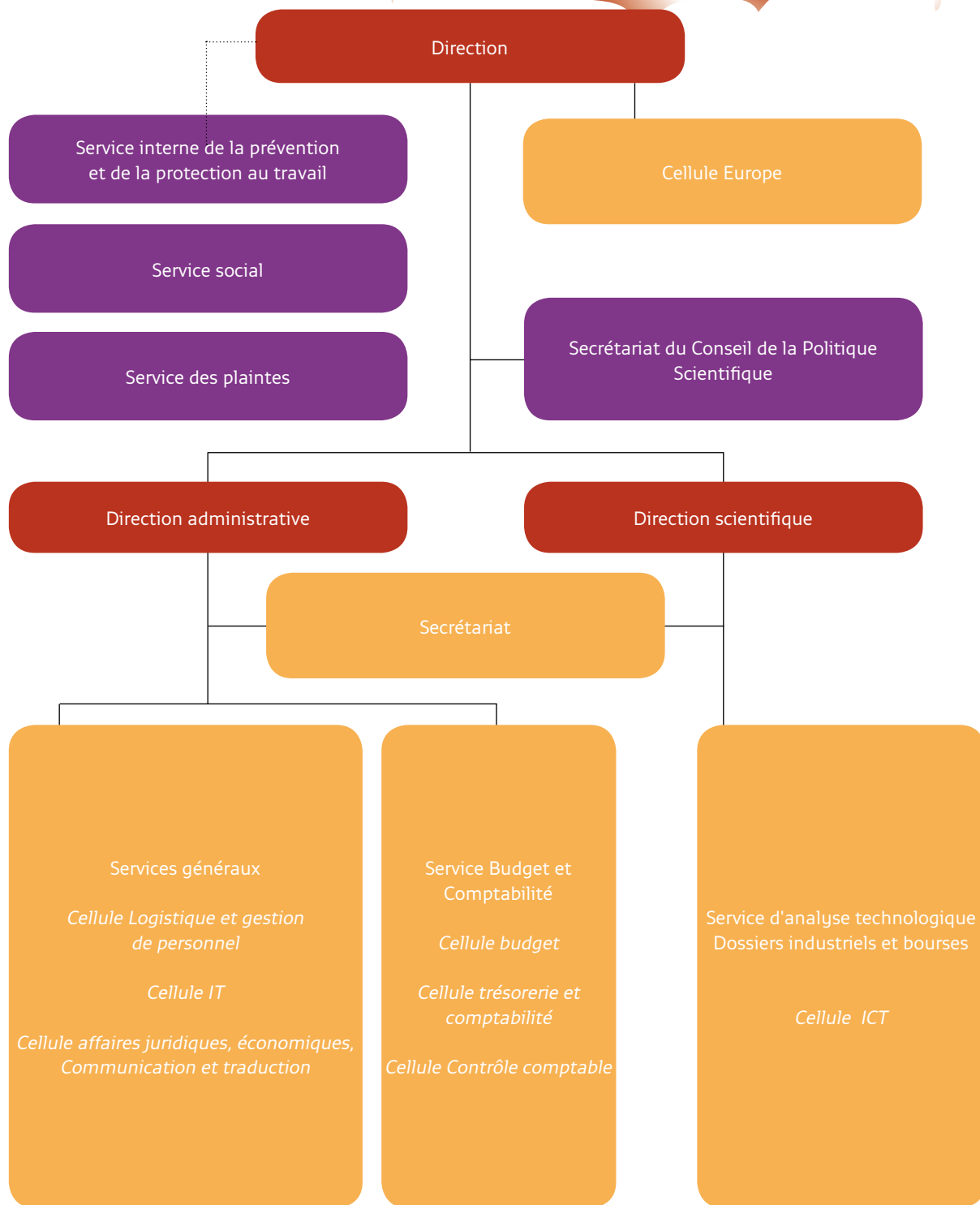


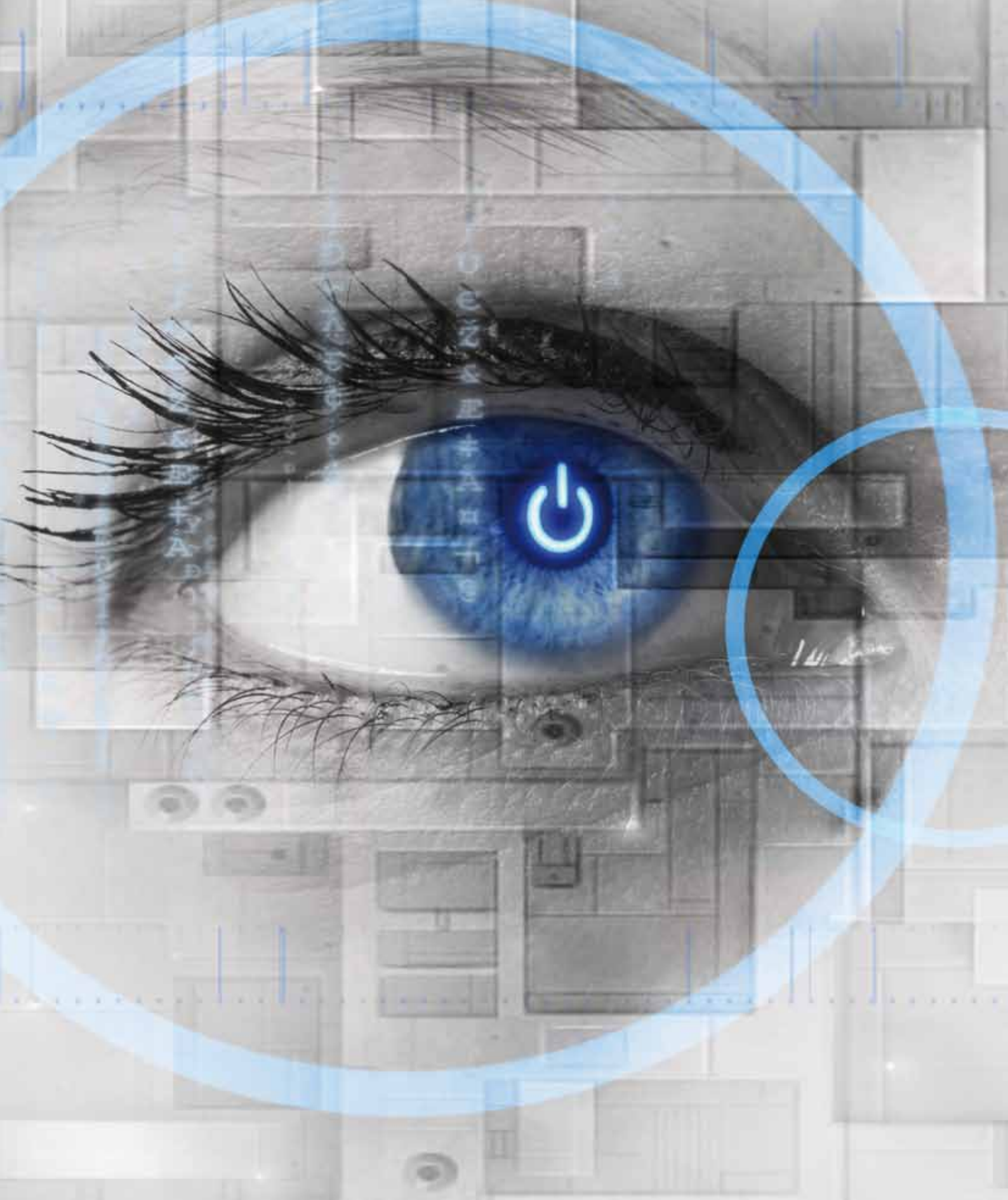
Seret Muriel
Assistance administrative et Secrétariat
Projets RDI Envi. & Micro-technologies



Ooghe Mélanie
Assistance administrative et Secrétariat
Projets RDI Envi. & Micro-technologies

Notre organisation au 31/12/2013





Focus

Les Plateformes stratégiques E-Health (8.118.334 €)

Les « plateformes stratégiques » sont des projets collaboratifs de recherche académique qui visent à renforcer le potentiel et l'attractivité économique régionale dans les domaines d'activités prioritaires que sont l'Environnement, les Technologiques de l'Information et de la Communication (TIC) et les Life-Sciences.

La mise à jour du Plan Régional pour l'Innovation (PRI) pour la période 2012-2014 propose des mesures concrètes afin de renforcer et perpétuer les outils existants. Elle a par conséquent prévu de mettre en place en 2013 un programme de Plateformes stratégiques dans le domaine des TIC appliqués à la santé (e-health).

Innoviris a entrepris une phase préparatoire au cours du premier semestre 2013, afin de cibler la thématique, identifier les partenaires potentiels et élaborer la procédure d'appel à projets. A l'issue des consultations des principaux acteurs impliqués dans le secteur de l'e-health, 4 catégories thématiques de plateformes ont été identifiées:

- Biobanques
- Imagerie médicale
- Patient centric e-health
- Interopérabilité des systèmes

En ce qui concerne les deux premières catégories, Innoviris a ciblé le montage de 4 projets

Pour la catégorie « Biobanques », 2 projets spécifiques seront financés :

1. un projet en collaboration avec la Wallonie qui vise la mise en réseau et la valorisation des biobanques des hôpitaux universitaires de la RBC (ERASME et St LUC) et de Wallonie (CHU-Liège) Ce projet sera co-financé avec la région wallonne pendant une durée de 3 ans. La participation financière d'Innoviris s'élève à 1.228.175 € dont 612.077 € pour l'ULB et 616.098 € pour l'UCL (cfr. p. 23).
2. un projet de valorisation des principales biobanques (diabète et oncologie) de l'UZ Brussel via leur combinaison avec une plateforme d'histopathologie. Le projet d'une durée de 3 ans recevra en 2014 un financement d'Innoviris à hauteur de 453.900 €.

Pour la catégorie « Imagerie médicale » Innoviris a ciblé le montage de 2 projets spécifiques:

1. un projet visant à la création d'une plateforme d'imagerie médicale interopérable entre les trois hôpitaux universitaires de la Région Bruxelles-Capitale. Ce projet qui a reçu l'aval d'un jury d'experts est prévu pour une durée de 3 ans et recevra en 2014 un financement d'Innoviris à hauteur de 1.007.379€.
2. Un projet d'étude de faisabilité et de montage d'un business plan pour la création d'une plateforme bruxelloise de radiopharmacie pour l'imagerie médicale. Cette étude est prévue pour une durée de 4 mois et recevra en 2014 un financement d'Innoviris à hauteur de 72.550€.

Les catégories « Patient centric e-health » et « Interopérabilité des systèmes » ont fait l'objet d'un appel à projets en 2 phases : expression d'intérêt et soumission des projets.

A la suite de l'appel à expression d'intérêt, 15 propositions ont été introduites par les interfaces universitaires.

Dix propositions ont été déclarées recevables et évaluées par les conseillers scientifiques d'Innoviris.

Au terme de cette pré-évaluation, 9 projets ont été retenus et introduits auprès d'Innoviris.

En octobre et novembre 2013, les projets introduits ont été évalués par un jury d'experts scientifiques et économiques.

Suite à cette évaluation, 5 projets ont été retenus.

En tout, 9 projets seront financés en 2014 dans le cadre des plateformes stratégiques e-health pour un montant total de 8.118.334 €.

Biobanques (1.682.075 €)

Acronyme	Titre	Partenaires	Université / Laboratoire	Durée (mois)	Budget (€)	Emplois (ETP)
BWB	« Biothèque Wallonie-Bruxelles »	E. Marbaix I. Salmon J. Bonive	UCL-St LUC ULB-ERASME ULG-CHU (non financé par Innoviris)	36	1.228.175	4,5
BIOBANK	« On-line histopathology platform supporting the strategic biobanks in the UZ-Brussel »	P. In't Veld	UZ-Brussel	36	453.900	1,6

Imagerie médicale (1.079.929 €)

Acronyme	Titre	Partenaires	Université / Laboratoire	Durée (mois)	Budget (€)	Emplois (ETP)
BIPP	« Brussels Imaging Pharmacy Platform's Business Plan »	T. Lahoute	V.U.B.	4	72.550	0,1
PRICRIB	« Platform for imaging in clinical research in Brussel »	Jef Vandemeulebroucke Rudy Declerck Johan de Mey P. Gevennois B. Vender berg Y. Liu O. Debeir	VUB-ETRO UZ-Radiology Erasmus - Radiology Saint Luc - Radiology EORTC ULB-LISA	36	1.007.379	4

Patient Centric E-health (1.493.845 €)

Acronyme	Titre	Partenaires	Université / Laboratoire	Durée (mois)	Budget (€)	Emplois (ETP)
HealthCompass	« Plateforme multimédia pour la guidance et le suivi du patient dans la compréhension de sa maladie et la communication avec son réseau social »	Benoît. Macq UCL/ICTEAM W. D'hoore William I. Ajoulat G. Schamps	UCL/ICTEAM ULB/IRDIA UCL/IRSS (Institut de recherche Santé et Société) UCL : Centre de droit médical et biomédical	24	840.725	4,5
RehabGoesHome	« Rehabilitation Guardian for Young and Elderly patients at Home (RehabGoesHome) »	S. Van Sint Jan B. Jansen J. Cornelis	ULB/LABO VUB-RETRO	24	653.120	2,8



Interopérabilité (3.862.485 €)

Acronyme	Titre	Partenaires	Université / Laboratoire	Durée (mois)	Budget (€)	Emplois (ETP)
iMEDIATE	« Interoperability of Medical Data through Information extraction and Term Encoding »	Cedrik. Fairon M. Saerens Y Coppieeters M. Van Campenhoudt	UCL/ CENTAL UCL/PRISME ULB/Ecole de santé publique ISTI	36	1.445.185	5,2
IRIS	« Development, assessment & implementation of an open-source telemedicine platform. »	Jacques De Keyser Bart Jansen Paul De hert Pandolfo Massimo Peeters, Andre Jean-Michel Dricot	VUB-C4N VUB-ETRO VUB-LSTS ULB-ERASME UCL-St LUC ULB-OPERA	36	1.340.960	7,2
BriGEIRIS	« Brussels big Data platform for sharing and discovery in clinical Genomics »	Bontempi Gianluca Vikkula Miikka Bersini Hugues Nowé Ann, Manderick Bernard Bonduelle Maryse Abramowicz Marc	ULB/Machine Learning Group UCL-ICP ULB/IRIDIA VUB AI-lab UZ Brussels / Reproduction and Genetics ERASME-ULB / Laboratoire de Génétique Médicale IRIBHM	24	1.076.340	4

Les Jeunes entreprises innovantes (891.000 €)

Organisé pour la troisième année consécutive, le prix RISE (Jeunes Entreprises Innovantes) est un programme qui consiste à soutenir le développement des jeunes entreprises à haut potentiel technologique de la Région de Bruxelles-Capitale présentant les meilleurs plans stratégiques d'innovation (PSI).

Pour cette édition 2013 six jeunes entreprises bruxelloises se sont portées candidates. Leur évaluation a été faite sur base du PSI fourni, portant sur la recherche et le développement, la finance, le marketing et le management, et exposant en détail la vision et la stratégie de développement de l'entreprise. Innoviris a également été attentif à l'impact favorable du PSI sur l'économie, l'emploi et l'environnement de la Région de Bruxelles-Capitale.



Au terme d'une présélection, trois entreprises ont pu présenter et défendre leur PSI devant un jury ad hoc, composé d'experts académiques et industriels.

Compte tenu du caractère innovant des projets présentés, de la qualité de leur approche technique et des potentialités de valorisation de leurs services, le jury a par conséquent décidé, d'octroyer le prix aux trois entreprises.

Les jeunes entreprises innovantes bruxelloises de l'année 2013 sont par conséquent, les sociétés The Biotech Quality Group, Real Impact Analytics Belgium et Domobios, les deux premières ayant obtenu un score de 77 % et la troisième un score de 70 %.

The Biotech Quality Group (BQG) (300.000 €)



The Biotech Quality Group SA/NV (BQG) est une société de consultance, spécialisée dans le secteur pharmaceutique, créée en avril 2011 par Fabrice Dekoninck, Philippe Billaud et Yvan Gouttebelle.

BQG propose des services de conseil en Assurance Qualité Stratégique et Opérationnelle pour les industries biopharmaceutiques. Les services commercialisés sont :

- Des services de conseil en déploiement et en amélioration des systèmes d'Assurance Qualité permettant le respect de la conformité réglementaire et l'amélioration des performances de l'entreprise
- L'assistance opérationnelle sur la qualité des produits et des processus de production, incluant: La qualification et validation; la mise en application des standards les plus récents de l'industrie (ASTM E2500, ICH Q8/Q9/Q10, recommandations de la FDA pour l'industrie) ; la gestion des changements; l'analyse des risques qualité et gestion des déviations/non conformités ; le déploiement et l'amélioration des revues annuelles produits...
- La gestion de projet en environnement contrôlé biopharmaceutique.

Plan Stratégique d'Innovation

BQG prévoit de travailler à la standardisation, l'optimisation et l'externalisation des pratiques de l'industrie biopharmaceutique relatives à des activités de support telles que l'assurance qualité, la gestion de projet et l'ingénierie. Son PSI, à travers 10 projets bien circonscrits, définit les méthodologies, les outils, les modalités, les ressources et le planning de mise à disposition de ces nouveaux services, en y incluant la gestion des connaissances, la mutualisation de données et l'externalisation d'activités dans l'industrie bio-pharmaceutique.

Future évolution

En un peu plus de deux ans d'existence, BQG compte déjà 19 ETP. En 2012, son chiffre d'affaires s'élève à 1,3 Mio €. Grâce à ce prix, l'entreprise va mettre en œuvre un business model encore plus ambitieux. Les nouveaux services proposés seront de sorte à augmenter la valeur ajoutée des prestations délivrées par les consultants de BQG, tout en identifiant et proposant des services novateurs augmentant l'avantage compétitif de l'industrie biopharmaceutique belge. Ceci aura un impact positif sur le chiffre d'affaires de BQG lié à ces services et produits. Pour 2015, BQG espère réaliser un chiffre d'affaires de 3 Mio € et atteindre un effectif de 35 personnes.

Real Impact Analytics (300.000 €)



En mars 2013, le groupe Real Impact Analytics a confirmé sa volonté de poursuivre son expansion au départ de Bruxelles, après avoir ouvert des bureaux aux Luxembourg, en Afrique du Sud, à Dubaï et au Brésil. Il fournit des services de Big Data Analytics pour le secteur des télécommunications dans les pays émergents (Amérique du Sud, Afrique, Moyen-Orient).

L'entreprise commercialise actuellement deux types de produits destinés essentiellement au secteur des télécoms :

- **Guided Analytics** : Solutions « clés en main » générant, à partir des bases de données du client, des listes d'actions concrètes à mener sur le terrain, par les équipes opérationnelles de l'opérateur, afin de régler un problème business diagnostiqué. Ces produits prennent la forme de process de management à mettre en place et de dashboards, accessibles via l'intranet de l'entreprise.
- **Predictive Analytics** (Data Mining) : Ces produits permettent d'extraire de l'information d'un large ensemble de données à des fins de prédiction de comportement du consommateur (churn prediction, product adoption, ...).

Ces produits sont actuellement distribués sous forme de licences et de scripts de traitement de données (« modèles de prédiction »), dont les résultats sont visualisés via un logiciel externe (Tableau Software). Aux travers de ses différentes implémentations, Real Impact Analytics a gagné un grand savoir-faire en matière de traitement de gros volume de données et une très bonne connaissance du secteur des télécommunications.

Plan Stratégique d'innovation

Grâce au financement reçu à travers le prix « Jeunes entreprises innovantes », Real Impact Analytics travaillera à la monétisation des données des opérateurs télécoms. Il s'agit d'exploiter la richesse d'information que contiennent, à des niveaux agrégés, les données d'opérateurs télécoms et de les vendre à des entreprises externes. En anonymisant et retraitant les données générées par l'usage des réseaux de télécommunications, il est en effet possible de répondre à de nombreuses problématiques d'autres industries. Par exemple, un brasseur pourrait répondre quantitativement à la question « où et quand dois-je lancer une action promotionnelle pour promouvoir une nouvelle bière et toucher le maximum d'hommes adultes ? ».

L'objectif du PSI est triple : participer à un marché en pleine naissance, créer de la valeur pour les opérateurs télécoms et la société (un autre exemple est l'utilisation de ces données en vue de la planification urbaine).

Futur évolution

La société Real Impact Analytics possède des bureaux en Afrique du Sud, au Brésil et à Dubaï afin de soutenir son développement commercial dans ces zones stratégiques. Elle compte 40 ETP sur l'ensemble de ses entités. En 2013, l'ensemble de la société a généré un chiffre d'affaires de 2,5 Mio €, associé à un résultat opérationnel de 155 k€.

D'ici 2016, le chiffre d'affaires attendu lié au plan d'innovation est d'un peu plus de 600.000 €. La réalisation de son PSI permettra à la société de tester un nouveau business model comportant de nouveaux défis techniques, commerciaux, mais aussi de nouvelles ambitions sociétales telles que travailler avec des institutions internationales (Fondation Gates, Banque Mondiale, etc.) pour s'attaquer de manière innovante à des problèmes de développement (p.ex. réduction de pauvreté).

La mise en œuvre du PSI permettra de générer 4 nouveaux ETP.

Domobios (291.000 €)

Domobios S.A. est une société spin off de l'UCL et de l'ULB, créée en janvier 2013 par Anne-Catherine Maillieux et Pierre Buffet.

La société Domobios est issue de 7 ans de recherche du Dr. Maillieux sur les acariens domestiques. La recherche sur les acariens, le développement du dispositif qui les piège et le projet d'entreprise, ont été financés par Innoviris, pour un montant total de 707.000€, d'abord dans le cadre de l'action Prospective Research For Brussels (PRFB) pour les aspects recherche (2006) puis via le programme Spin Off In Brussels (SOIB) pour le développement du prototype et la création de la Spin Off (de 2008 à 2011).

Domobios dispose aujourd'hui d'un capital de 431 k€ et emploie 3 ETP.

Le core business de la société est la mise au point et la vente de produits destinés à éliminer les nuisibles domestiques, comme les acariens allergisants, les insectes s'attaquant aux plantes vertes, les punaises des lits, les puces. Ces produits ont pour spécificités de n'utiliser aucun insecticide, fonctionnent comme des pièges ou des leurres détournant les moyens de communication de ces nuisibles afin de les attirer et de les éliminer.

La société propose aujourd'hui un seul produit : Acar'up, qui élimine les acariens des matelas. Il permet de les attirer hors et de les rassembler à un seul endroit afin de les piéger et de les éliminer ensuite.

Ce piège est dépourvu d'insecticides, c'est une solution très facile d'emploi, naturelle sans colorant, sans conservateur et non toxique. Ce produit est vendu dans les pharmacies ainsi que dans les pharmacies online via internet et permettra à la société de générer 1000 k€ de chiffres d'affaires dès 2014.

Plan Stratégique d'innovation

L'objectif de Domobios est de devenir un acteur de référence de la lutte contre les nuisibles domestiques, en proposant une gamme de produits diversifiés qui répondent tous à des critères stricts d'efficacité et d'innocuité.

Le PSI ambitionne la réalisation d'un nouveau procédé permettant d'éliminer les punaises de lits sans utilisation de toxiques. La problématique d'invasion de punaises de lits, apparues dans les années 90 en Amérique du Nord, arrive aujourd'hui en Europe, avec des prévisions de 20 % de ménages touchés d'ici 2017.

Futur évolution

La société Domobios prévoit de générer un chiffre d'affaires de 361 k€ sur la nouvelle gamme de produit destinée à éliminer les punaises des lits, dès la fin du PSI en 2017, atteignant 1,8 Mi € dès la deuxième année de commercialisation. Grâce à la réalisation de son PSI, Domobios prévoit de passer de 3 ETP en 2013 à 9 en 2016.

Les Chèques innovation (195.000 €)

L'action « Chèques innovation » a été lancée par Innoviris en novembre 2013. Elle est dédiée aux petites entreprises bruxelloises. Elle leur permet d'accéder rapidement et à faible coût, aux compétences d'un centre de recherche afin d'y faire valider une idée innovante ou réaliser une expertise ponctuelle en soutien à un projet innovant.

La formule « Chèques Innovation » a été très attendue. Elle émerge de propositions d'Agoria et du CSTC, dans le cadre d'une action approuvée en 2012 de Alliance Emploi et Environnement (AEE).

La région wallonne propose une action similaire appelée « chèques technologiques ».

L'axe stratégique 5 du Plan Régional pour l'Innovation prévoyait également la mise en œuvre d'une mesure similaire en région de Bruxelles-Capitale.

Concrètement, Innoviris propose une aide financière à l'entreprise candidate pour faire réaliser cette prestation technique de courte durée dans un centre de recherche.

L'aide est plafonnée à 10 000 € par an par entreprise. Ce montant permet de couvrir au maximum 75 % des dépenses liées à la prestation. Le solde est à charge de l'entreprise.

Les centres de recherche (agrés ou de haute école) suivants peuvent offrir des prestations dans ce cadre :

Le CSTC (Centre Scientifique et Technique de la Construction)

- SIRRIS (Centre de recherche des industries technologiques)
- Meurice R&D
- IRISIB
- CERDECAM

D'autres centre de recherche (agrés ou de haute école) pourront être intégrés ultérieurement comme prestataires pour les chèques innovation.

Les prestations proposées reprennent plusieurs sortes d'expertises, couvrant aussi bien la phase de développement que la phase de scaling-up et d'industrialisation.

Pour une première période d'un an, un budget de 195.000 € a été reparti entre les différents centres-prestataires, en accord avec les besoins supposés du paysage industriel bruxellois :

Les centres de recherche des hautes écoles CERDECAM, IRISIB et Meurice R&D ont reçu 45.000€, le SIRRIS a reçu 100.000 € et le CSTC 50.000 €.

Les Partenariats inter-regionaux

La mise en commun des moyens financiers, l'échange des connaissances et l'utilisation collective d'infrastructures et de facilités constituent quelques avantages indéniables de la mise en place d'une stratégie concertée entre toutes les régions du pays.

Bruxelles-Flandre

Conformément à la volonté affichée des gouvernements régionaux d'établir une collaboration interrégionale, les acteurs bruxellois de la recherche sont associés aux acteurs flamands pour le programme « Proeftuin ZorginnovatieRuimte Vlaanderen » lancé à l'initiative du Gouvernement flamand et géré par l'IWT.

L'objectif de ce programme est de faire face au défi que constitue la problématique du vieillissement de la population, en stimulant l'innovation dans les soins de santé pour les personnes âgées par le soutien de projets innovants portant sur l'ensemble des aspects liés à ce domaine en ce compris la prévention, la sensibilisation, le diagnostic, les soins et les interventions.

Les actions soutenues dans le cadre du programme « Proeftuin ZorginnovatieRuimte Vlaanderen » sont des « living labs ». Autrement dit, ce sont des structures actives composées d'une plateforme expérimentale sur laquelle viennent se greffer plusieurs projets de recherche et de développement expérimental. Le « living lab » est donc un environnement expérimental dans lequel des organisations peuvent tester et développer leurs technologies, produits, services et concepts innovants en co-création avec une population représentative d'utilisateurs qui les testeront directement dans leur environnement privé et professionnel. Ceci doit permettre une innovation pertinente et adaptative.

En octobre 2013, l'IWT a lancé un appel pour les projets souhaitant s'associer à l'une des 4 plateformes expérimentales créées en juillet 2013 dont la plateforme « Actief Zorgzame Buurt » qui est, entre autre, active sur les communes bruxelloises d'Etterbeek et de Schaerbeek. Afin de permettre aux entités bruxelloises de soumettre un projet, Innoviris, chargé du financement des partenaires bruxellois, a lancé en octobre 2013 en collaboration avec l'IWT, un appel à projets: Living Lab : Innovative Brussels Care.

A travers cet appel, des entreprises, ASBL, hôpitaux privés ou publics et maisons de repos privées ou publiques établies en sociétés commerciales de droit belge ou en ASBL peuvent bénéficier d'une aide pour un projet de recherche et développement associé au programme « Proeftuin ZorginnovatieRuimte Vlaanderen ». Les organismes de recherche ne peuvent pas recevoir de subside via ce programme. Ils peuvent participer à des projets en tant que sous-traitants.

A l'échéance de l'appel, 2 projets ont été introduits auprès d'Innoviris et seront financés en 2014 pour un montant de 701.760 €.

Partenaires	Titre	Durée (mois)
Gymsana ASBL (Coordinateur) 1 Toit 2 Ages ASBL EDITO3 SPRL	MeetMove	30
Triodosbank Community Land Trust Brussel Maison BILOBA Huis VZW Aksent vzw Gender@work cvba	Inspirerend & innovatief wonen & werken ; Op zoek naar antwoorden voor de prangende woon- en leefproblematiek van kwetsbare senioren in een kwetsbare wijk	31

Bruxelles-Wallonie

Les accords de gouvernement et déclarations de politique régionale et communautaire, des Gouvernements bruxellois, wallon et de la Fédération Wallonie-Bruxelles convergent sur l'importance d'une stratégie commune de développement et d'investissement dans la recherche scientifique pour les années à venir.

Rappelons que dans ce cadre, les acteurs bruxellois de la recherche scientifique avaient pu participer en 2012 au programme mobilisateur WB Green.

WB Health

En 2013, un appel à projets conjoint dans le domaine de la santé, de l'allongement de la durée et de l'amélioration de la qualité de vie dans un contexte de développement durable a été lancé.

Le programme mobilisateur WB Health s'inscrit dans la Stratégie Recherche 2011-2015 adoptée par les gouvernements de la Wallonie et de la Fédération Wallonie-Bruxelles. Il vise le financement de projets collaboratifs de recherche industrielle. Chaque recherche doit être orientée vers un besoin clairement identifié et doit contribuer au développement économique et/ou social de la Wallonie et/ou de la Région de Bruxelles-Capitale.

La Région de Bruxelles-Capitale a réservé 1Mio € pour cette action.

Sur un total de 57 dossiers, 6 dossiers présentaient des partenaires et des parrains bruxellois. Parmi ces 6 dossiers, seuls 2 demandes étaient éligibles à un financement bruxellois au regard de la nécessité d'une opportunité de valorisation économique dans la Région.

Malheureusement, aucune des deux demandes n'a été classée en ordre utile pour bénéficier d'un subside.

Biobanque Wallonie-Bruxelles (BWB)

Les collections de matériel biologique (biobanques) sont des ressources clefs de la recherche en sciences de la vie et sont d'une grande valeur pour la recherche clinique sponsorisée ou non.

En juillet 2013, la Belgique adhère comme membre fondateur à l'infrastructure européenne de recherche BBMRI (Biobanking and Biomolecular Resources Research Infrastructure). Cette initiative européenne a pour but de créer une interface entre les échantillons et données disponibles au sein des différentes biobanques européennes et des centres de recherche. L'objectif est donc de réaliser un inventaire de l'ensemble de ces structures de recherche académique, de faciliter les échanges de matériels biologiques et de données associées, d'établir des règles d'accès et de fonctionnement et de développer un modèle financier pérenne.

Dans le cadre de cette adhésion, la Belgique doit être représentée par une structure nationale coordinatrice (« National Node ») : BBMRI.BE. Ce nœud national reposera sur 3 structures : une plateforme flamande (BBMRI.VI), une plateforme Wallonie-Bruxelles (BWB) et la banque virtuelle de tumeurs du Registre du Cancer (BVT-€BCR). Chacune de ces plateformes sera reliée aux biobanques locales participantes.

C'est dans ce contexte que s'inscrit le développement de la plateforme Biothèque Wallonie-Bruxelles (BWB).

Afin de mettre sur pied la plateforme « Biothèque Wallonie-Bruxelles », le pôle BioWin a présenté un projet de trois ans ayant pour objectif de créer une biothèque Wallonie-Bruxelles mettant en réseau les biobanques de trois universités (ULB, UCL, ULg) et celle de l'Institut de Pathologie et de Génétique (IPG).

Cette initiative impliquant 2 hôpitaux académiques localisés en RBC (ERASME (ULB) et St LUC (UCL)), Innoviris s'associe au projet et en fait une des 4 catégories thématiques sélectionnées pour le lancement de son action de plateforme stratégique e-health 2013.

A la suite d'une évaluation conjointe avec la Région Wallonne, Innoviris soutien le projet par un financement de 1.228.175 € couvrant les frais de personnel et de fonctionnement des deux partenaires bruxellois (l'hôpital St Luc et l'hôpital Erasme) pendant toute la durée du projet.

Programmes européens

Présidence bruxelloise de la CIS-CFS et préparation de la programmation européenne de soutien à la RDI pour la période 2014-2020

En 2013, la Commission européenne, les Etats membres, le Conseil de l'UE et le Parlement Européen ont intensifié les préparations de la nouvelle vague de programmes européens de soutien à la RDI pour la période 2014-2020 .

Au centre de ces travaux préparatoires, le lancement du programme Horizon 2020 censé succéder au Septième Programme Cadre pour la Recherche et le Développement (FP7). Ce processus complexe s'est étendu sur toute l'année 2013 pour se terminer en octobre. Les premiers appels à propositions H2020 dans ses trois piliers ont été publiés par la Commission Européenne le 11 décembre 2013.

En 2013, le contenu des premiers programmes de travail pour 2014 a été discuté entre la Commission et tous les Etats Membres en Comités de programme thématiques.

Concrètement, toutes les autorités belges en charge de la recherche – régions wallonne, flamande, bruxelloise et fédération Wallonie-Bruxelles ont été appelées à travailler sur le contenu des trois piliers du programme H2020, les règles de participation et de financement et les règles de gestion de la propriété intellectuelle.

Ces consultations ont été menées en Belgique à plusieurs niveaux :

- par le biais de la Commission «Coopération internationale» (CIS) et la Commission «Coopération fédérale»(CFS), dont Innoviris assurait la Présidence, afin de dégager un consensus sur les positions de la Belgique auprès de la Commission Européenne
- entre les administrations et les parties prenantes directes (NCPs, etc...)
- par le biais de la Représentation Permanente et ses sections régionales qui ont remonté l'input belge au niveau du Conseil et de la Commission

La CIS-CFS a fixé en 2013, la structure des délégations belges aux Comités de programmes H2020 pour 2014-20. Les délégations se composent de délégués, de leurs suppléants, et des membres des CIS sectorielles par délégation et thématique.

Le processus de concertation entre les autorités belges et d'élaboration d'une position concrète aux Comités de programmes a été amélioré. Belspo a mis à disposition du réseau un outil informatique qui offre un accès facilité à tous les membres belges impliqués dans la programmation H2020 à tous les documents clés de la Commission. Les autorités de la CIS-CFS ont également rédigé des directives qui règlent la façon de travailler et le profil des délégués et du reste de la représentation en vue d'améliorer qualitativement l'input belge à la programmation.





Conformément aux priorités régionales de recherche et à ses compétences, Innoviris est représenté dans le Comité du Programme ICT par un délégué national.

Quatre experts conseillers d'Innoviris ont également été délégués dans les 4 CIS sectorielles (Strategic et Horizontal, Health, Transport, Secure Societies).

Si le lancement du programme Horizon 2020 a constitué un chantier important pour les acteurs bruxellois, il s'est accompagné de la préparation de plusieurs autres initiatives connexes et notamment de partenariats dits « publics publics » au sein desquels se trouve le programme Eurostars pour les PME innovantes et des partenariats publics privés du paquet « Investissements dans l'innovation ».

Le paquet « Investissements dans l'innovation » comprendra 6 initiatives technologiques conjointes. Si trois d'entre elles sont des renouvellements d'initiatives existantes dans des domaines variés tels que le transport aérien (Clean Sky 2), les médicaments innovants (IMI2) ou les piles à combustible et les technologies hydrogène (FCH2), trois autres initiatives sont des nouveautés. Elles concernent les bio-industries (BBI), le transport ferroviaire (Shift2Rail) et les systèmes et composants électroniques intelligents (ECSEL). Ce dernier programme est issu de la fusion de deux anciens programmes centrés respectivement sur les nanotechnologies et les systèmes informatiques embarqués. Innoviris étant membre de ce deuxième programme appelé ARTEMIS, l'institut s'est impliqué dans la préparation de cette nouvelle initiative en vue d'une adhésion en 2014.

Pour ce programme, comme pour la préparation du renouvellement d'Eurostars, programme centré sur le soutien aux PME actives en R&D, Innoviris a étroitement collaboré avec la Représentation Permanente de la Belgique auprès de l'Union Européenne afin d'élaborer et défendre une position bruxelloise puis une position belge dans les discussions. Si les négociations d'ECSEL et plus largement du paquet « Investissements dans l'innovation » se poursuivent en 2014, le premier appel du programme Eurostars a pu être lancé fin 2013 pour une clôture au premier trimestre 2014.

FEDER Programmation 2014-2020

En 2013, la préparation du Programme opérationnel du FEDER pour les années 2014-2020 est entré dans sa phase décisive.

Les autorités régionales (recherche, emploi, entrepreneuriat, environnement, énergie, politiques sociales) et les partenaires sociaux ont très activement participé à la préparation du Programme Opérationnel pour les années 2014-2020. Le processus a été piloté par le Cabinet de la Ministre en charge du FEDER Mme Huytebroeck, la cellule FEDER et un cabinet de consultants.

Tenant compte des consultations et conformément aux recommandations de la Commission européenne et à l'accord entre les autorités régionales impliquées dans la préparation de ce Programme Opérationnel, le FEDER bruxellois consacrera le financement aux secteurs prioritaires régionaux à savoir : les médias ; le secteur créatif ; le tourisme ; les ressources et déchets ; l'alimentation durable et l'HoReCa, la construction durable et les énergies renouvelables ; la santé et les services aux personnes. Le secteur des Technologies de l'Information et de la Communication appuiera ces secteurs de manière transversale.

Les axes stratégiques du Programme Opérationnel sont :

- Renforcer la recherche et améliorer le transfert et l'émergence de l'innovation
- Renforcer l'entrepreneuriat et améliorer le développement des PME dans les secteurs porteurs
- Soutenir le développement d'une économie circulaire et l'utilisation rationnelle des ressources dans les filières porteuses
- Réduire la dualisation sociale, économique et environnementale de la RBC

Innoviris a préparé ses acteurs RDI à ce processus de programmation très activement en organisant un séminaire public pour le FEDER RDI au début de l'année 2013 notamment avec les représentants de la Commission européenne et en menant des consultations pour détecter les idées et projets futurs.

Innoviris a également été impliqué dans la TASK FORCE FEDER régionale.

Les négociations intra-régionales sur l'architecture du programme et le budget du FEDER se sont terminées fin de 2013. Finalement des 200 millions d'euros du budget de FEDER dans la Région de Bruxelles pour 2014-2020, 20 % seront dédiés aux projets RDI.

URBAN EUROPE :

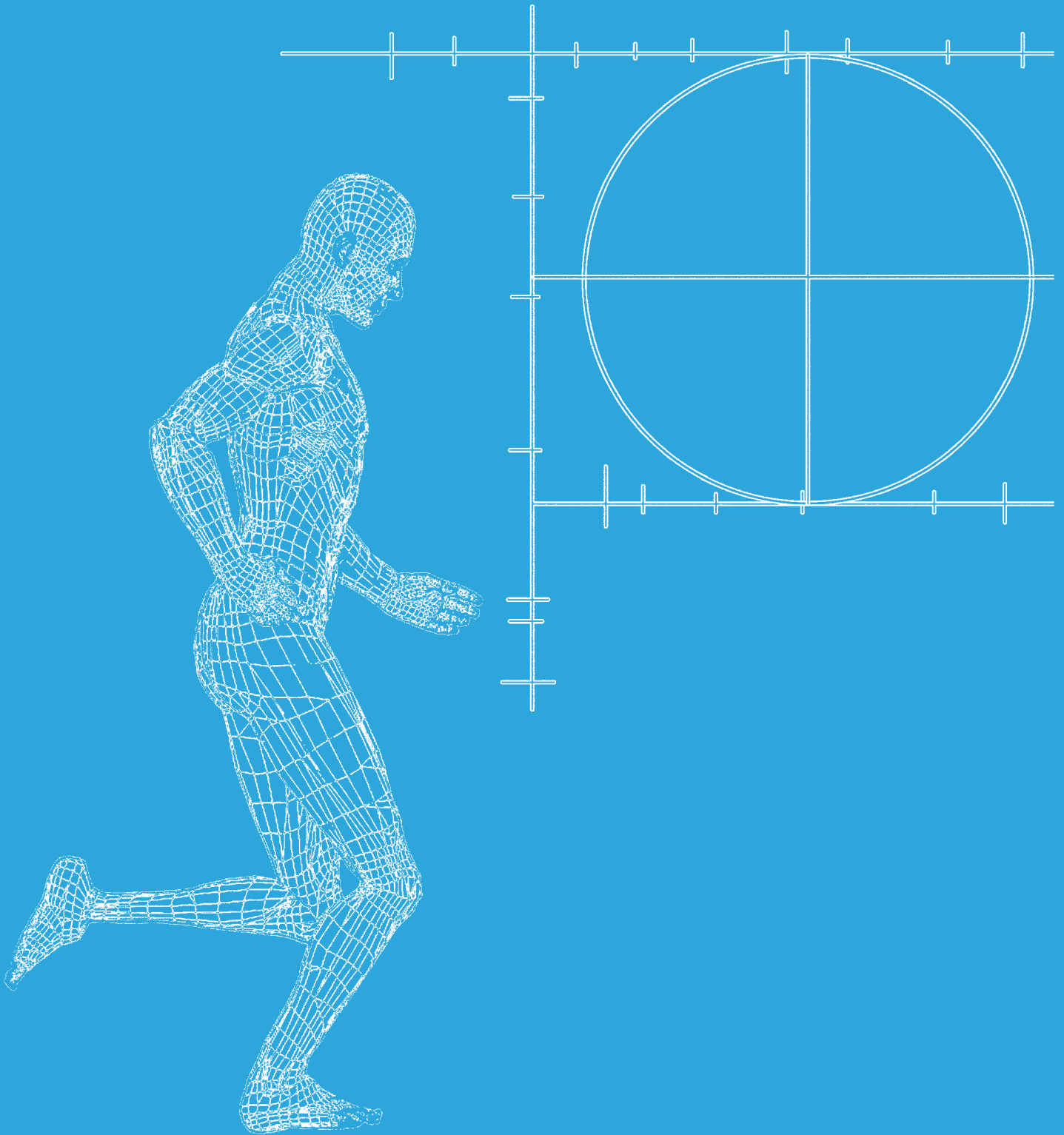
En 2013, Innoviris a participé à l'appel à projets de l'initiative JPI URBAN EUROPE. L'appel a été organisé en 2 étapes. L'appel était adressé aux universités et entreprises souhaitant présenter des projets européens dans les deux thématiques suivantes :

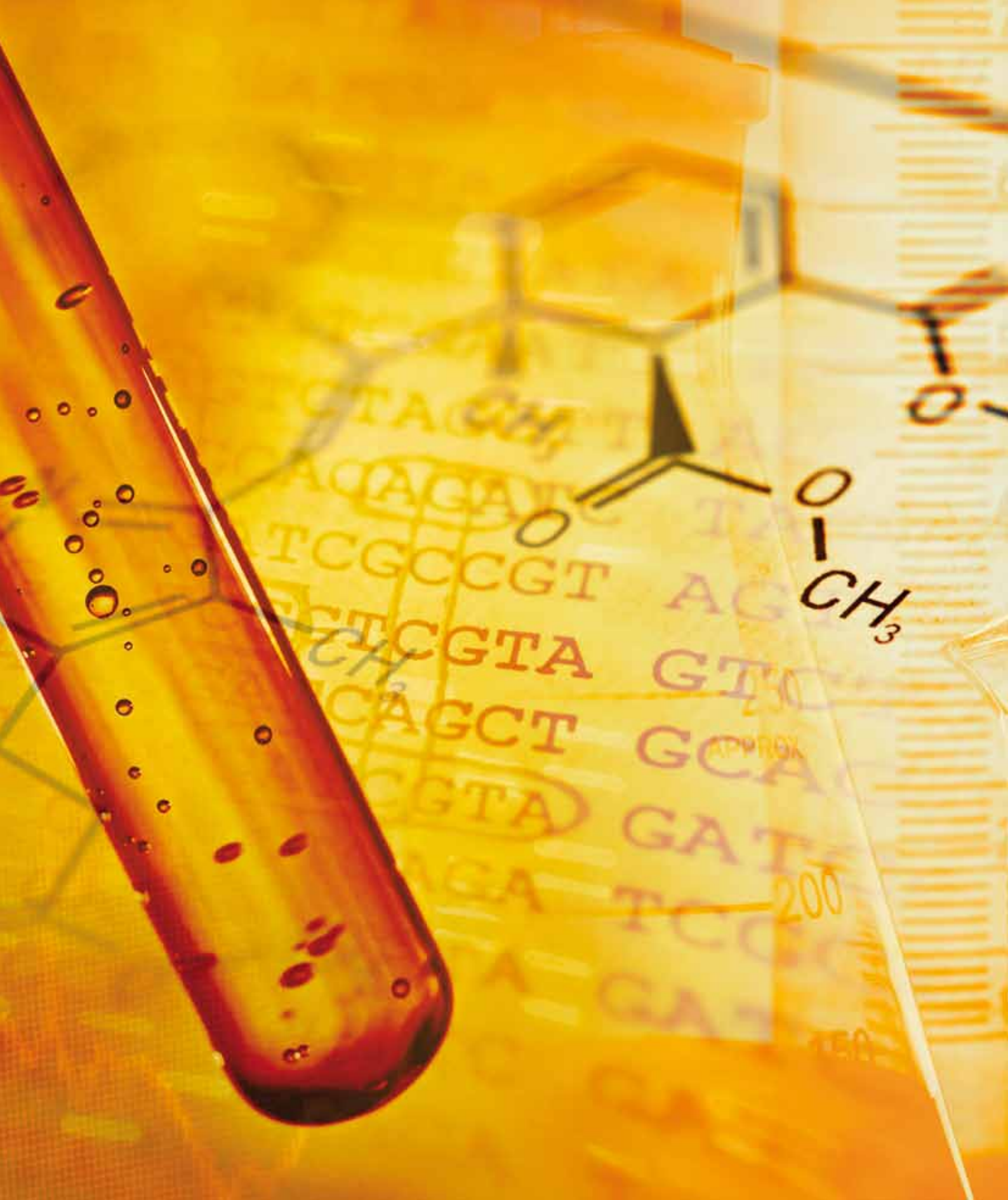
- Urban Complexity and governance
- Urban Vulnerability, Adaptability, and Resilience.

Au total 20 partenaires bruxellois ont rejoint des consortia européens pour cet appel.

Six d'entre eux (3 coordinateurs et 3 partenaires) ont été invités à préparer une proposition complète pour la deuxième étape d'évaluation.

Les résultats de l'évaluation finale seront connus en mai 2014.





Panorama de la recherche

Projets RDI des entreprises

Technologies de l'Information et de la Communication (8.297.803 €)



Le tissu industriel bruxellois est majoritairement composé de PME actives dans le domaine des nouvelles Technologies de l'Information et de la Communication. Les TIC restent donc un domaine phare de la RDI à Bruxelles. En 2013, 52 PME de ce secteur ont bénéficié d'une aide d'Innoviris.

Sous-secteur	Nombre de projets	Montant de l'aide (€)
Web and mobile applications	8	1.371.354
Software as a Service	13	1.556.812
Business Intelligence	6	1.280.924
Application development	5	895.088
Big Data /BI	2	816.571
Radars	1	401.377
3D Camera	5	301.412
Equalizers	1	297.488
Telecom	1	291.111
3D Gesture Interaction SDK	6	274.234
Trading platform	1	212.709
Routeplanning	1	150.233
Semantics	1	133.487
Computational fluid dynamics	1	315.003

Médical / Biotechnologies (1.756.385 €)



Chimie (1.316.864 €)



Environnement, Energie, Transport (766.563 €)



Fabrications mécaniques et métalliques (288.151 €)



Agro-alimentaire (212.895 €)



Web and mobile applications (1.371.354 €)



Emakina Belgique (ME)

«Étude théorique et empirique sur les conditions externes et les possibilités d'application de la «Gamification» pour promouvoir l'engagement par l'utilisation de processus de collaboration et de communication internes dans les organisations»

(Serious Gaming)

364.022 €

www.emakina.com



Tapptic (TPE)

«Tapptic Push v2, du 1 to many au 1 to me»

(Web Marketing, advertising and strategy)

129.151 €

tapptic.be



Hello Agency (ME)

«easy4com - Easy for communication »

(Marketing)

82.805 €

www.helloagency.com



Aztrix (TPE)

«Aztrix* - Phase II»

(Social networking)

133.282 €

www.aztrix.be



Aztrix (TPE)

« Plate-forme Interactive et centralisée de gestion des informations de contact»

(Web Marketing, advertising and strategy)

55.976 €

www.aztrix.be



TakeEatEasy.be (TPE)

« Développement d'un moteur de recherche et d'un algorithme de recommandation basé sur la théorie des graphes et des matrices, appliqué au domaine de la commande en ligne de plats préparés.»

(Food)

57.793 €

www.takeeateasy.be



Axemédia (TPE)

« IPM STORE»

(Journalism)

375.800 €

www.saipm.com



Social Karma (TPE)

« Page Karma : Développement d'une suite d'outils innovants et de nouvelles fonctionnalités pour nos modules existants»

(Social networking)

172.525 €

www.page-karma.com

Software as a Service (1.556.812 €)



Woorank (TPE)

«Développement d'un outil avancé de Marketing Digital Automatisé»

(Web Marketing, advertising and strategy)

297.601 €

www.woorank.com



Clever Phone (TPE)

«Call Analytics Clever Phone»

(Web Marketing, advertising and strategy)

77.207 €

www.cleverphone.com



European Directory Assistance - EDA (TPE)

«Mutualisez 2.0 et La Carte Mut»

(Web Marketing, advertising and strategy)

95.468 €

www.european-da.com



CV Trust (TPE)

« Smart Diploma : Solution technologique pour le monde académique - Évolution technique et fonctionnelle pour devenir un standard de marché»

(Education)

121.943 €

www.cvtrust.com

**Bizitapp (TPE)**

« Plate-forme web d'outils de gestion destinée aux PME et aux Fiduciaires »

(Business management)

44.981 €

www.comptaline.be

**Dialog Solutions**

(The Magnetic Think) (TPE)

« New social tools for Websites »

(Social networking)

111.685 €

www.dialogsolutions.com

**RetailDrive (ex LegoAlto) (TPE)**

« RetailDrive Maintenance: Solution de Gestion de la Maintenance Assistée par Ordinateur (GMAO) dans le nuage (Cloud) pour le secteur du Retail »

(Retail)

129.677 €

www.retaildrive.com

**Goodnews.is (TPE)**

« Maily »

(Education)

102.384 €

www.maily.com

**Visupedia (TPE)**

« Visupedia+ »

(Media)

90.058 €

www.visupedia.net

**ContactOffice Group (TPE)**

« CoCrypt - Signature électronique et cryptage pour WebMail »

(Business management)

170.504 €

www.contactoffice.com

**Advensys (TPE)**

« Modullo On / Off »

(Corporate)

76.303 €

www.advensys.be

**STEARN (TPE)**

« STEARN Platform Improvement »

(Business management)

103.919 €

www.stearn.eu

**ABS MM (ABS Creative - Absolute Creative) (TPE)**

« Interactive Training Technology (ITT) »

(Multimédia)

134.082 €

www.abscreativegroup.com

Business Intelligence (1.280.924 €)**Real Impact Analytics Belgium (TPE)**

« 360 Telecom Customer Viewer »

(Decision Making)

236.638 €

www.realimpactanalytics.com

**ClearPriority (TPE)**

« Big Data ClearPriority Platform »

(Decision Making)

242.860 €

www.clearpriority.com

**Real Impact Analytics Belgium (TPE)**

« Real Impact Analytics Belgium »

(Decision Making)

300.000 €

www.realimpactanalytics.com

**Kapitol (TPE)**

« Maestro : développement d'une plateforme centralisée qui permet la standardisation, l'enrichissement et la validation de bases de données-annuaires géolocalisées au niveau paneuropéen »

(Web Marketing, advertising and strategy)

210.365 €

www.infobel.com

**Intrasoft International (GE)**

«Automated Exceptions & Investigations module for electronic payments, exploiting predictive analytics and self-adaptive rules-based engines»

(Finance)
283.720 €
www.intrasoft-intl.com

**Mentis (TPE)**

«Tools for understanding, customising and improving learning processes (TULIPS)»

(Social networking)
7.341 €
www.mentis-consulting.be

Application development (895.088 €)**European Dynamics Belgium (ME)**

«Middleware pour applications de type e-Gouvernement - Projet AMBIORIX»

(Business management)
241.973 €
www.eurodyn.com

**Nalys (TPE)**

«Playbook»

(Business management)
151.413 €
www.nalys-group.com

**Business & Decision Benelux (Ex Flux Consultancy) (GE)**

«Offender Analytics for a safer community»

(Justice)
243.025 €
www.businessdecision.be

**Insilico Genomics (TPE)**

«Sécurisation et industrialisation de la plateforme bioinformatique InSilico DB»

(E-health)
188.857 €
www.insilicodb.com

**Loyaltek (TPE)**

«Fidélisation automatique par carte de paiement»

(Finance)
69.820 €
www.loyaltek.com

Big Data /BI (816.571 €)**Sogeti Belgium (GE)**

«Security Big Data - (Part of ITEA2-CAP)»

(Security)
630.170 €
www.sogeti.be

**Bitong (Belgium) (TPE)**

«Bitong (Belgium)»

(Finance)
186.401 €

Radars (401.377 €)**Macq (ME)**

«Radar pour trafic multivoie»

(Traffic management)
401.377 €
www.macq.eu

3D Camera (301.412 €)



 **Softkinetic Sensors (Ex Optrima) (PE)**
« *Sensor Sunlight Showcase* »
(Electronic Consumer)
117.927 €
www.softkinetic.com

 **Softkinetic Sensors (Ex Optrima) (PE)**
« *Method for avoiding pixel saturation* »
(Electronic Consumer)
56.000 €
www.softkinetic.com

 **Softkinetic Sensors (Ex Optrima) (PE)**
« *Preparation of «ITEA2 Smart M2M/IoT Grids - M2M Internet for dynamic M2M Information Business ecosystem»* »
(Electronic Consumer)
8.275 €
www.softkinetic.com

 **Softkinetic Sensors (Ex Optrima) (PE)**
« *4 TAP Pixel: Single-exposure phase-map detection sensor* »
(Electronic Consumer)
63.210 €
www.softkinetic.com

 **Softkinetic Sensors (Ex Optrima) (PE)**
« *Sensor Fusion : a Time-Of-Flight Camera System and a Method associated Thereto* »
(Electronic Consumer)
56.000 €
www.softkinetic.com

Equalizers (297.488 €)



EQCOLOGIC (PE)
« *Gigabit Repeaters (GigReps) deel II* »
(Multi-media networks transmission)
297.488 €
www.eqcologic.com

Telecom (291.111 €)



AEG **AEG Belgium (ME)**
« *Cabradio embarked terminal* »
(Transport)
291.111 €
www.aegtranzcom.com

3D Gesture Interaction SDK (274.234 €)



 **Softkinetic Software (PE)**
« *Time-of-Flight (ToF) modeling for hand tracking* »
(Electronic Consumer)
69.048 €
www.softkinetic.com

 **Softkinetic Software (PE)**
« *Multimodal gesture interactions* »
(Electronic Consumer)
59.500 €
www.softkinetic.com



Softkinetic Software (PE)
 «Method and system for human-to-computer gesture based simultaneous interactions using singular points of interest on a hand»

(Electronic Consumer)
 62.930 €
www.softkinetic.com



Softkinetic Software (PE)
 «CROW - Collaborative ROoms for the Web»
 (Electronic Consumer)
 12.243 €
www.softkinetic.com



Softkinetic Software (PE)
 « Start stop human to computer gesture interactions»
 (Electronic Consumer)
 59.080 €
www.softkinetic.com



Softkinetic Software (PE)
 «Preparation of ITEA2 «Superior shopping experience»»

(Electronic Consumer)
 11.433 €
www.softkinetic.com

Trading platform (212.709 €)



Adlogix (PE)
 «Adsdq: Automated Direct Buying Platform»

(Advertising)
 212.709 €
www.adlogix.eu

Routeplanning (150.233 €)



Go-Mobile (GE)
 «Optimal Route»

(Mobility)
 150.233 €
www.go-mobile.be

Semantics (133.487 €)



Collibra (TPE)
 «Governing and Using Semantic Mappings for Ontological Systems in the e-Health Domain»

(E-health)
 133.487 €
www.collibra.com

Computational fluid dynamics (315.003 €)



Numerical Mechanics Applications International (Numecca International) (ME)
 «Nouvelle génération de mailleur non-structuré pour systèmes très complexes»

(Computational fluid dynamics)
 315.003 €
www.numeca.com

Médical /Biotechnologies (1.756.385 €)



320.927 €

Projet dans le domaine médical dont le titre est maintenu confidentiel à la demande du bénéficiaire



Ovizio Imaging Systems (TPE)

«New Modular Product Range»

716.229 €

www.ovizio.com



Ovizio Imaging Systems (TPE)

«Flow cytometer with digital holographic microscope»

60.738 €

www.ovizio.com

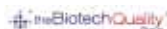


Ovizio Imaging Systems (TPE)

«Improved cap for monitoring objects in suspension»

67.491 €

www.ovizio.com



The Biotech Quality Group (BQG) (TPE)

« The Biotech Quality Group »

300.000 €

www.thebiotechqualitygroup.com



Domobios (TPE)

« Domobios - ITINERA »

291.000 €

www.domobios.com

Chimie (1.316.864 €)



Solvay (GE)

«Production de peroxyde d'hydrogène par synthèse directe - H₂O₂ SD»

327.017 €

www.solvay.com



Solvay (GE)

«Développement d'un procédé de fabrication du 1,3-propanediol à partir d'une hydrogénation catalytique de la glycérine»

407.350 €

www.solvay.com



Ineos Services Belgium (ME)

«Développement d'une gamme d'ionomères à hautes performances»

85.223 €

www.ineos.be



Ineos Services Belgium (ME)

«Développement d'une gamme de résines polyoléfiniques pour la production de mousses reticulées et de billes expansées»

184.055 €

www.ineos.be



Chemcom (ME)

«Les récepteurs olfactifs humains et d'insectes: nouvelles stratégies d'expression fonctionnelle en systèmes hétérologues»

313.219 €

www.chemcom.be

Environnement, Energie, Transport (766.563 €)



Arakem (TPE)
«Onderzoek naar een nieuw apparaat voor industriële recycling»
146.483 €



Acoustic Technologies (ME)
«Virtual Noise Monitoring Terminal»
170.996 €
www.atech-acoustictechnologies.com



Xant (TPE)
«Flexible wind turbine blades for load reduction through elastomer-steel composites»
195.563 €
www.xant.eu



3E (ME)
«Arrowhead»
110.953 €
www.3E.be



Intuitim (TPE)
«Interfaces intuitives multi-contextes pour l'annotation standardisée d'images médicales»
142.568 €
www.intuitim.com

Fabrications mécaniques et métalliques ((288.151 €)



PSI Metals Belgium (GE)
«Métal Urbain»
288.151 €
www.psimetals.com

Agro-alimentaire (212.895 €)



Coca Cola Services (GE)
«Evaluation des performances consommateurs des Steviol Glycosides et perceptions liées à l'arrière-goût en fonction des matrices produits et populations»
212.895 €
www.cocacolabelgium.be



Projets européens

Montage de projets européens

Innoviris octroie un financement aux PME, universités et organismes de recherche bruxellois qui souhaitent « monter » des partenariats internationaux regroupant plusieurs acteurs européens de la recherche scientifique en vue de participer à un appel européen.

Les coûts éligibles sont les frais relatifs à la préparation, à la négociation et au dépôt de projets de R&D associant un ou plusieurs acteurs bruxellois avec une ou plusieurs entités étrangères dans le but d'obtenir de la part d'un organisme européen ou supranational un financement ou une reconnaissance.

Les dépenses acceptées sont notamment les frais de personnel, de traduction, de prestations en matière juridique et de déplacement ou de mission.

En 2013, quatre entreprises bruxelloises et un projet universitaire ont pu bénéficier de cette aide.

Bénéficiaire	Titre du projet	Aide (€)	Taux d'intervention (%)
Softkinetic Software	CROW - Collaborative ROoms for the Web	10.994,31	70
Mentis	Tools for understanding, customising and improving learning processes (TULIPS)	7.341	70
Softkinetic Software	Preparation of ITEA2 "Superior shopping experience"	4.194,44	50
Softkinetic Sensors (Ex Optrima)	Preparation of "ITEA2 Smart M2M/IoT Grids - M2M Internet for dynamic M2M Information Business ecosystem"	8.275	50
CSTC	IN-SPACE Urban Planning	14.491	70

Artemis

ARTEMIS est un programme de travail commun regroupant les Etats, les industries et la Commission européenne afin d'encourager la compétitivité des entreprises et industries européennes dans un domaine clé de la croissance industrielle, à savoir le secteur des « Embedded computing technologies » (technologies informatiques embarquées).

Les projets de recherche ARTEMIS sont des projets présentant une composante industrielle importante dans le domaine des systèmes embarqués. Ils ont comme objectif de générer des technologies nouvelles ou améliorées afin de les appliquer à des produits, procédés ou services qui répondent aux besoins sociétaux.





Depuis 2012, un nouveau type de projets cibles a été intégré dans le programme de travail. Ces nouveaux projets appelés AIPP (Artemis Innovation Pilot Projects) visent des initiatives de très grande ampleur regroupant de larges consortiums disposant ainsi d'une masse critique suffisante pour partager les risques de projets hautement innovants et avoir un impact significatif sur le paysage des systèmes embarqués (standards, méthodes, technologies horizontales et trans-sectorielles...).

Dans le cadre de cet appel, un projet impliquant des acteurs bruxellois a été financé en 2013. Le projet ARROWHEAD regroupe 78 partenaires pour un budget global de 68Mio €.

Bénéficiaire	Titre du projet	Aide (€)	Taux d'intervention (%)
3E	ARROWHEAD	110.953	33,3
SIRRIS	ARROWHEAD	11.818	33,3

ITEA

ITEA est l'un des sept clusters thématiques du programme EUREKA. Il a pour vocation de stimuler et soutenir l'innovation et la R&D pré-compétitive dans les services et systèmes utilisateurs de logiciels (Software-intensive Systems and Services (SiSS)) qui contribuent à l'excellence des industries européennes.

Le cluster ITEA soutient des projets collaboratifs techniquement innovants, «business-oriented» et pilotés par des industriels.

En 2013, une entreprise bruxelloise a été financée dans le cadre du programme ITEA (voir p. 32)

Appui sectoriel

Dans le cadre du soutien sectoriel, la Région finance des centres spécialisés, chargés d'accompagner et de guider les entreprises bruxelloises.

SIRRIIS



Mission

Sirris est le centre collectif de l'industrie technologique. Sa mission est d'aider les entreprises de l'idée au produit fini, à la réalisation concrète d'innovations technologiques, afin de renforcer leur position concurrentielle de manière durable.

Innovation technologique sur mesure

L'accompagnement peut prendre diverses formes : le conseil direct et individualisé, les projets d'innovation, ou les projets de recherche collectifs s'étendant sur plusieurs années.

Toute l'infrastructure high-tech de Sirris est mise à disposition des entreprises coachées, afin de leur permettre de tester rapidement de nouvelles technologies sans devoir consentir de gros investissements. Sirris assure l'accompagnement et la formation de ses entreprises clientes avec une attention particulière sur les questions de confidentialité et de respect de la propriété intellectuelle.

Présence locale, proche de l'industrie

L'atout principal de Sirris est sans doute la richesse et la diversité de ses moyens matériels et humains. Avec plus de 140 experts et une infrastructure de haute technologie répartis sur 7 sites (Anvers, Bruxelles, Charleroi, Gand, Hasselt, Leuven et Liège), Sirris couvre 5 domaines technologiques – Materials, Advanced Manufacturing, Mécatronics, Software Engineering & Sustainability.

Sirris facilite l'accès à l'innovation pour toutes les entreprises à travers

- l'élaboration d'une approche adaptée aux grandes et petites entreprises ;
- la mise à disposition d'experts et des infrastructures de conception et de production avancées pour tester les nouvelles technologies ;

25 Mio €

chiffre
d'affaires

3000

interventions
industrielles

240

entreprises
accompagnées



85%
de PME

De par son contexte et les challenges propres à son statut de grande ville, Bruxelles a des besoins spécifiques dans le domaine de la construction. Les entreprises du secteur de la construction peuvent bénéficier de l'aide du CSTC pour encadrer leur innovation au travers de trois missions de base : recherche scientifique et technique, innovation et développement, soutien et conseil.

La guidance technologique "Construction durable en Région de Bruxelles-Capitale" vise à augmenter les compétences et les savoirs du secteur bruxellois, notamment en stimulant des activités et technologies innovantes dans le domaine de la construction durable.

Ayant uniquement une mission de conseil au départ, la guidance a rapidement étendu les thèmes techniques abordés et ajouté à son offre de services deux formules complémentaires : « Technology watch » mettant en avant les nouvelles technologies et « Innovative prospection » axé sur les opportunités de marché.

160
ETP 3 régions

Le CSTC bénéficie d'une aide d'Innoviris d'environ 300.000 € par an, ce qui lui permet de couvrir environ 80% du budget dédié annuellement aux actions de guidances.

75%
de projets ICT



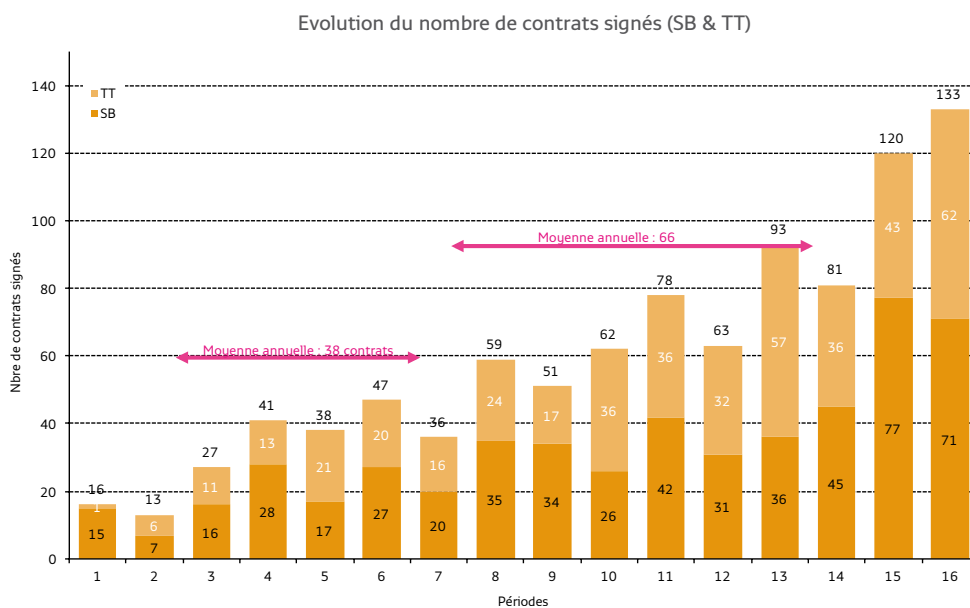
L'asbl BRUFOTEC offre une expertise aux entreprises bruxelloises actives dans le secteur de l'alimentaire pour la mise en place et le suivi des normes en matière de sécurité et d'hygiène alimentaires.

La clientèle de BRUFOTEC est active notamment dans les secteurs de la cuisine et de la restauration, de la viande et des produits de viande, du poisson, de la pâtisserie et de la confiserie. Elle leur offre une aide personnalisée afin de se mettre en règle avec les nouvelles législations et des conseils relatifs au problème de la qualité.

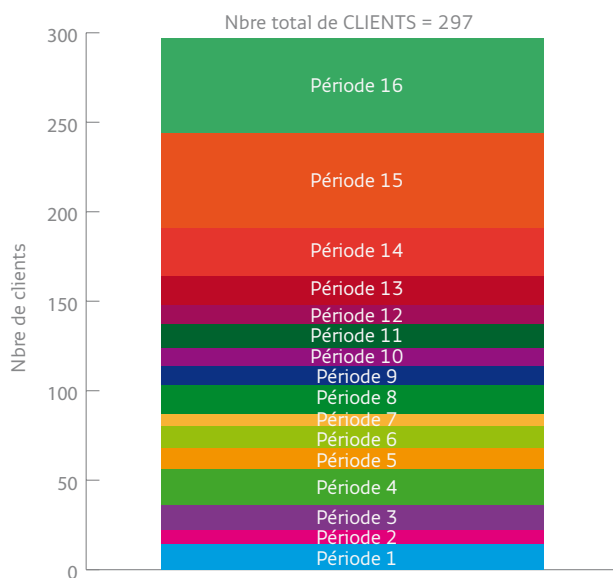
Les missions de BRUFOTEC peuvent être résumées comme suit :

- Résolution de problèmes ponctuels et urgents (législation, informations techniques, conseils téléphoniques...).
- Conclusion de contrats d'assistance (SB) dans le domaine de l'hygiène alimentaire : Audit HACCP ou selon un référentiel (BRC, Fedis Food, guide sectoriel...), mise en place d'un système qualité (HACCP, BRC, ...), formation du personnel à l'hygiène, élaboration de plan de nettoyage/désinfection, analyses microbiologiques et études de DLC (Durée Limite de Conservation), hygiénogrammes, aérogrammes...
- Suivi et maintien des acquis mis en place par BRUFOTEC, afin d'aider les industriels à maintenir dans le temps les systèmes qualité implémentés (HACCP, BRC, ...) via des audits, parfois associés à des hygiénogrammes et à des analyses microbiologiques sur les produits.

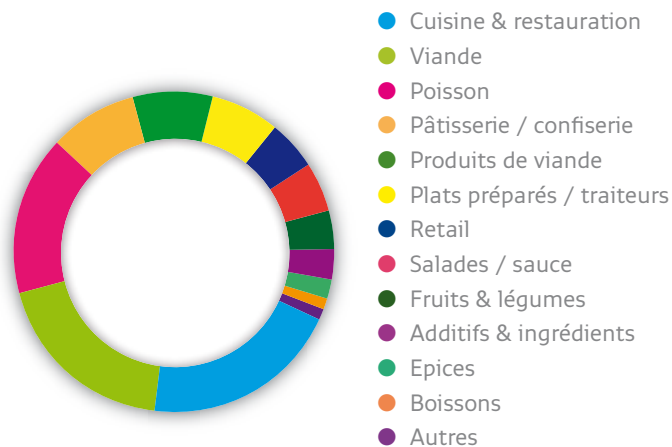
Quelques chiffres clés de l'ASBL en 2013.



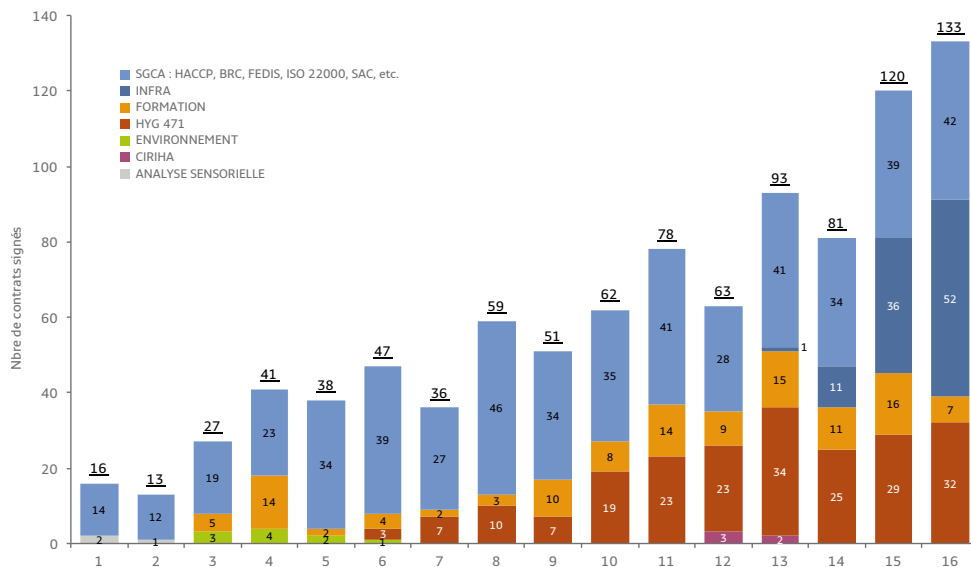
Evolution de la clientèle totale de Brufotec depuis 1997



Répartition des 958 contrats signés depuis 1997 selon les secteurs d'activité



Evolution du nombre de contrats et de leurs thèmes





Projets RDI des organismes de recherche

Programmes à finalité économique

Programmes d'Impulsion

Environnement

Les cinq projets reconduits en 2012 dans le cadre du programme d'impulsion Environnement ont entamé leur 5ème et dernière année.

Ils affichent de nombreux résultats technologiques et d'intéressantes perspectives de valorisation.

Le projet HOLOFLOW a déjà mené à la création de la spin-off OVIZIO Imaging System SA qui valorisera sous peu l'ensemble des résultats du projet.

Les projets OXEROM et GESZ voient leurs résultats valorisés, en tout ou en partie, dans le cadre du programme Spin-off In Brussels.

La valorisation du projet Greencoat est poursuivie en partie via le projet de spin-off APSINT financé dans le cadre du programme SOIB. Les résultats du projets intéressent par ailleurs diverses entreprises du monde automobile et de la construction.

Le modèle de valorisation du projet TEFRACTEM est en cours de développement.

Life Sciences

Parmi les quatre projets retenus dans le cadre de la reconduction du programme d'impulsion Life Sciences les projets Brustem, Brubrest et Nathypox ont entamé leur 6ème année. Innoviris a organisé, outre les comités de suivi et d'accompagnement qui attestent de la grande qualité des résultats de recherche obtenus et du potentiel de valorisation, des réunions de valorisation afin de focaliser très spécifiquement ces projets sur cette perspective.

Le projet 3D4Health a atteint le terme de sa période de reconduction de 2 ans et poursuit actuellement la valorisation des résultats acquis.

TIC

Les projets CRYPTASC et VARIBRU se sont clôturés après 3 ans de nouvelles recherches. Les résultats acquis sont probants et permettront certainement aux différents acteurs de renforcer leurs compétences dans les domaines technologiques visés par les projets. Les pistes de valorisation continuent également d'être explorées. Par ailleurs, l'expérience de ces programmes d'impulsion sera très précieuse pour le futur montage de projets collaboratifs dans le domaine des TICS.

Plateformes stratégiques

Environnement éco-construction : Brussels Retrofit XL

Pour rappel, la plateforme stratégique Brussels Retrofit XL a démarré le 1er janvier 2013 pour une durée de deux ans avec une reconduction possible d'un an. Elle a pour objectif de faire collaborer 13 laboratoires spécialisés dans des domaines divers en vue de répondre aux besoins prioritaires des acteurs bruxellois actifs dans le secteur de la construction durable (entreprises générales, bureaux d'ingénieurs et d'architectes, pouvoirs publics ...). Ce projet vise plus particulièrement à proposer à moyen terme des solutions techniques qui permettront de stimuler la rénovation des logements à Bruxelles.

Au terme de cette première année de recherche, les résultats obtenus ont été présentés devant un comité constitué notamment d'industriels bruxellois intéressés, ce qui a permis de mettre en avant les travaux d'analyse du contexte technologique ainsi que les choix applicatifs pour la deuxième année. Il est prévu, au terme des premiers 24 mois que les équipes de recherche présentent les résultats de leurs travaux devant un comité d'experts qui aura pour mission d'évaluer les pistes de valorisation à étudier lors d'une éventuelle reconduction de 12 mois.

Par ailleurs, une plateforme web recherche appelée «Brussels sustainable Research Platform» dont l'objectif est de répertorier l'ensemble des compétences académiques bruxelloises a été créée, remplie par une majorité de laboratoires bruxellois et est consultable au travers du site d'Innoviris. La prochaine étape consistera à faire connaître cette plateforme web au travers d'actions de communication (enquêtes, mailing, lab insight, workshop, ...) qui devraient permettre in fine de mettre en partenariat des organismes de recherche et des entreprises bruxelloises autour d'un projet commun innovant, ce dernier pouvant être financé à travers les programmes d'aide d'Innoviris.

Plateformes stratégiques ICT

Les 3 projets émanant de la plateforme stratégique ICT lancée en 2010, à savoir ICT4Rehab, MobiCran et OSCB se sont poursuivis conformément aux programmes prévus par les consortiums. Tant sur un plan technologique qu'au niveau de la valorisation, ces projets sont un succès et devront aboutir à des transferts de technologies et à la création de centres d'expertises dans les domaines liés.

Plateformes stratégiques Life Sciences

Les deux projets retenus dans le cadre des plateformes stratégiques Life Sciences lancées en 2011 – ClinicoBru et Nanolris – ont entamé leur seconde année.

Des comités de suivi et de pilotage scientifiques et économiques ont été organisés par Innoviris afin d'assurer la bonne progression des plateformes ClinicoBru et de Nanolris. Le projet Nanolris prévu pour une période de 2 ans s'est terminé le 31/12/2013. Outre l'importance de l'expertise acquise, plusieurs tests innovants ont été développés afin d'évaluer la toxicité de nanomatériaux. Ces tests sont disponibles pour les entreprises et autorités sous la forme de SOP (Standard Operating Procedure).

Projets européens

Innoviris finance également des organismes de recherche pour des projets européens que ce soit à l'étape du montage, ou de la réalisation proprement dite de ces projets.

Cf. partie Projets RDI des entreprises, p....

Spin-off in Brussels (1.033.881 €)

L'action Spin-off in Brussels (SOIB) vise à la création de nouvelles entreprises issues du monde académique ou de l'industrie. Les bénéficiaires du programme SOIB sont donc, soit des universités ou hautes écoles, soit des entreprises ou centres de recherche collectifs pour la création d'une spin-off industrielle. Le financement couvre une période de 2 ans qui peut être prolongée de 2 ans (spin-off académique) ou d'un an (spin-off industrielle).

En 2013, deux nouveaux projets ont été financés.

Bénéficiaire	Titre	Durée (mois)	Aide (€)	Promoteur (s)	Chercheur
U.L.B.	PRINCIPIA - Application intégrée pour le design conceptuel de structures	24	278.825	Filomeno Coelho Rajan Bouillard Philippe	Descamps Benoît
U.L.B.	IT4water - Software-assisted proxys for water & open-channel flow sensing	24	328.379	Verbanck Michel	Petrovic Dragana

Trois projets ayant débuté en 2010 ont été reconduits.

Bénéficiaire	Titre	Durée (mois)	Aide (€)	Promoteur	Chercheur
U.C.L.	BIOCATRIDGE - Oxidative BIOCATalysis in cartRIDGE	12	165.423	Agathos Spyridon Debaste Frédéric	Demarche Philippe
U.L.B.	X-SIMOGGA - Développement d'un outil d'aide à la conception de multi-groupements appliquée à la création de cellules de production	6	102.835	DELCHAMBRE Alain	VIN Emmanuelle
V.U.B.	Prehospital Stroke Study at the Universitair ziekenhuis Brussel (PreSSUB)	12	158.419	Brouns Raf	Valenzuela Espinoza Alexis

DOCTIRIS (1.337.593 €)

Le programme DOCTIRIS a pour objectif d'encourager les partenariats entre les secteurs académique et industriel de la Région et de développer ainsi les compétences technologiques à Bruxelles.

Cette action qui est destinée aux universités, hautes écoles et centres de recherche collectifs bruxellois permet à leurs chercheurs de réaliser partiellement (minimum 50%) une thèse de doctorat dans une entreprise bruxelloise partenaire. Pour l'édition 2013 de DOCTIRIS, 10 candidatures ont été enregistrées.

Une série de cinq jurys ad hoc composés en tout de 18 experts issus de plusieurs institutions académiques du pays ont mené le processus de sélection. Neuf projets ont été retenus.

Organisme de recherche	Partenaire Industriel	Titre du Projet	Budget 2 ans (€)	Promoteur (s)	Chercheur
U.C.L.	Federal Express European Services Inc.	Express Shipment Service Network Design: Challenges, Advances and Robustness	158.386	Tancrez Jean-Sébastien	Quesada Perez José Miguel
V.U.B.	3E S.A.	Non-deterministic advanced CFD modeling of wind turbine wakes and their interaction with applications to wind farms including complex terrain effects	149.490	Lacor Christian	Stergiannis Nikolaos
V.U.B.	Finvex Group N.V.	Risk Optimized Portfolio Strategies: Intraday Data, Risk Factors and Higher Order Comoments	144.375	Boudt Kris	Nguyen Giang
U.L.B.	Elia System Operator S.A.	GRASP - Grid Reliability Assessment for Short-term Planning	95.668	Labeau Pierre-Etienne/Maun Jean-Claude	Dogan Gamze
U.C.L.	Galactic S.A.	Développement de bactériocines bactériennes comme additifs aux conservateurs lactiques	158.604	Mahillon Jacques	Nannan Catherine

Les 4 projets sélectionnés en 2011 ont également été renouvelés pour une deuxième et dernière phase de deux ans. 4 jurys ad-hoc composés en tout de 12 experts ont été organisés pour évaluer ces renouvellements.

U.L.B.	KPMG Advisory S.C.R.L.	Mutual Satisfaction in Buyer-Supplier Services Outsourcing. Relationships: Relational and Contractual Constituents	183.865	Peeters Carine	Mpasinas Alexandre
U.L.B.	Atos Worldline S.A.	Adaptive real-time machine learning for credit card fraud detection	177.100	Bontempi Gianluca	Dal Pozzolo Andrea
U.C.L.	Elia System Operator S.A.	Rôle de la gestion dynamique de la demande électrique comme fournisseur de services auxiliaires	86.393	Glineur François De Jaeger Emmanuel	Latiers Arnaud
V.U.B.	Double Pass B.V.B.A.	Development of an international standard and assessment methodology for the certification and benchmarking of talent development systems in professional football clubs in Europe	183.712	Van Hoecke Jo	Pauwels David

Programmes à finalité non économique

Brains (Back) to Brussels (1.295.687 €)

Catégorie enracinement

Dans cette catégorie, on retrouve les chercheurs belges ou non, en séjour « post-doctoral » à l'étranger depuis au moins 2 ans qui aspirent à revenir « s'enraciner » à Bruxelles. Cette formule est conçue pour une durée de trois ans, renouvelable pour deux ans.

Aucun nouveau projet de cette catégorie n'a été financé en 2013.

Cinq projets de la catégorie enracinement ayant été financés depuis 2010 ont été reconduits.

Bénéficiaire	Titre	Durée (mois)	Budget (€)	Promoteur	Chercheur
U.L.B.	Opto-mechatronic active stabilization system (OASYS)	24	277.948	Preumont André	Collette Christophe
U.C.L.	Comment les contraintes d'une action déterminent-elles les caractéristiques du mouvement? Approches mathématiques, comportementales et neurophysiologiques et débouchés sur les techniques de réhabilitation	24	250.029	Lefèvre Philippe	Orban de Xivry Jean-Jacques
U.L.B.	Sleep, metabolism and cognitive function in type 2 diabetes patients: an intervention study	24	300.092	Peigneux Philippe	Leprout Rachel
U.C.L.	Impact de l'acouphène sur le fonctionnement cognitif et cérébral : approche neuropsychologique et par imagerie cérébrale fonctionnelle	24	234.796	De Volder Anne	Renier Laurent
V.U.B.	Combining experiment and informatics to study biopolymer dynamics and interactions	24	232.822	Van Nuland Nico	Vranken Wim Frederik

Catégorie séjour de courte durée

Les chercheurs peuvent avoir deux profils différents :

- Profil A : concerne les chercheurs, belges ou non, établis à l'étranger, et porteur d'un doctorat, pour un séjour d'une durée de 10 à 12 mois.
- Profil B : cible les chercheurs post-doc avec un curriculum vitae d'un très haut niveau, auteurs de plusieurs publications scientifiques dans des journaux spécialisés et réputés, et reconnus par le monde scientifique comme spécialistes dans le domaine concerné. Le séjour dure de 3 à 9 mois.

Aucun nouveau projet de cette catégorie n'a été financé en 2013.

Programmes régionaux (1.313.290 €)

Des projets ciblés axés sur des thèmes émergents avec une perspective de valorisation à moyen terme et des projets d'intérêt général présentant une composante régionale peuvent être financés grâce aux programmes régionaux.

Bénéficiaire	Titre	Durée (mois)	Aide (€)
Research in Brussels - RIB	Plan stratégique 2014	12	750.000
Agence Bruxellois pour l'Entreprise (ABE)	Plan d'action de la Convention NCP pour l'année 2013	12	155.290
Solvay Business School	L'état et les défis de l'accompagnement et du financement des startups technologiques au sein de la Région de Bruxelles-Capitale	16	147.424
U.L.B.	Brussels Studies Institute	4	60.000
U.L.B.	Brussels Studies Institute 2014-2015	14	200.576

Dans cette catégorie, Innoviris soutient également les Interfaces académiques, relais direct avec les unités de recherche académique. On distingue les interfaces de l'ULB, de la VUB, de l'UCL ainsi que l'interface Indutec qui regroupe 4 hautes écoles industrielles de la région (ISIB, ECAM, Institut Meurice et Erasmushogeschool Brussel).

Un montant total de 3.071.370 € a été octroyé aux interfaces en 2012 pour une période de deux ans.

Prospective Research For Brussels (2.729.725 €)

A travers le programme Prospective Research for Brussels (PRFB), Innoviris finance des projets dans les domaines de compétence de la Région de Bruxelles-Capitale jugés essentiels. Ceux-ci permettent d'apporter une réflexion prospective sur ces thématiques de développement de la Région. Pour ce faire, de véritables plateformes de compétences dans divers domaines d'intérêt régional sont mises sur pied au sein des équipes de recherche dans les universités bruxelloises.

Neufs nouveaux projets ont pu bénéficier d'un financement en 2013.

Thématique	Nombre de projets	Montant de l'aide (€)
Gestion de l'eau	5	819.425
Mobilité sociale	3	468.035
Évaluation de la politique R&D	1	114.264

Gestion de l'eau (819.425 €)



Promoteur : Verbanck Michel
Chercheur: De Ville De Goyet Nicolas

"Capitalising on hydrometry data series to address Brussels water & wastewater management challenges".

139.068 €



Promoteur : Deligne Chloé
Chercheur: Kohlbrenner Ananda

"Pour une gestion publique durable des eaux usées au service de la collectivité en Région de Bruxelles-Capitale. Approche historique et prospective urbaine".

77.231 €



Promoteur : Elskens Marc
Chercheur: Leermakers Martine

"Development and validation of the passive samplers Diffusive Gradients in Thin Films (DGT) as monitoring tools to study metal dynamics and sediment-water interactions in a complex river system such as the Zenne River".

217.697 €



Promoteur : Herman Michel
Chercheur: Foldes Tomas

"Spectroscopie laser ultrasensible pour la gestion de l'eau dans la ville".

205.029 €



Promoteurs : Moretto Luisa
Tjallingii Sybrand
Chercheur: Ranzato Marco

"Integrated water design for the Brussels Capital Region. Scenarios and models of water flows decentralization for enhancing the urban landscape of Brussels".

180.400 €

Mobilité sociale (468.035 €)



Promoteurs : De Decker Pascal
Kesteloot Christian
Chercheur: Meeus Bruno

"Tussen lokale en transnationale mobiliteit. Een vergelijkend onderzoek naar perspectieven voor sociale mobiliteit bij Oost-Europese migranten in het Brussels Hoofdstedelijk Gewest."

176.859 €



Promoteur : Rea Andrea
Chercheur: Devleeshouwer Perrine

"Mobilité sociale et ségrégation socio-spatiale à Bruxelles. Une analyse qualitative longitudinale des transitions entre enseignement secondaire et postsecondaire."

200.482 €



Promoteurs : Van Heur Bas
Ryckewaert Michael
Moritz Benoit
Chercheur: Aernouts Nele

"Social mobility 'in situ' - Developing and designing inclusive dwelling environments in the 'poor crescent' of the Brussels Capital Region".

90.694 €

Évaluation de la politique R&D (114.264 €)



Vrije
Universiteit
Brussel

Promoteurs : Van Heur Bas
Ryckewaert Michael
Moritz Benoit
Chercheur: Dotti Nicola Francesco

*"The Europeanization of Research and Policy
Innovations in Brussels".*
114.264 €

Neufs projets financés en 2011 ont été reconduits pour une nouvelle période de 24 mois.

Thématique	Nombre de projets	Montant de l'aide (€)
Métabolisme urbain	4	607.306
Inégalité sociale en matière de santé	3	413.707
Fédéralisme de coopération	1	149.976
Mobile Computing	1	157.012

Métabolisme urbain (607.306 €)



UNIVERSITÉ
LIBRE
DE BRUXELLE

Promoteurs : Rammer Yves
Quoistiaux Jean-Luc
Menerault Philippe
Chercheur: Mazy Kristel

*"Un vecteur de développement soutenable pour
la Région de Bruxelles-Capitale. Elaboration
d'une méthode d'analyse spatiale pour un
développement intégré du territoire".*
159.327 €



UCL
Université
catholique
de Louvain

Promoteur : Thielemans Benoît
Chercheur: Gobbo Emilie

*"Gestion intégrée des flux de matière générés
par les opérations de rénovation résidentielle
'exemplaire' en Région de Bruxelles-Capitale".*
146.966 €



Vrije
Universiteit
Brussel

Promoteur : Claeys Philippe
Chercheur: De Bondt Kevin

*"Les connexions oubliées des flux d'eau urbains:
Approche historique, cartographique et isotopique
pour un développement durable de Bruxelles".*
136.013 €



Vrije
Universiteit
Brussel

Promoteurs : Wouters Ine
Descamps Filip
Chercheur: Aerts Dorien

*"De impact van gebruikersgedrag en
gebruikersinteractie op het energieverbruik in
woningen".*
165.000 €

Inégalité sociale en matière de santé (413.707 €)



Promoteur : Temmerman Rita
Chercheur: Cox Antoon

“BABELIRIS: taalkundige competenties en interculturele dynamiek in Brusselse ziekenhuizen: de impact van mondelinge communicatie op sociale ongelijkheid in de gezondheidszorg”.

137.579 €



Promoteur : Van Campenhoudt Marc
Chercheur: Van de Velde Ward

“Compétences linguistiques et dynamique interculturelle dans les hôpitaux bruxellois: l’impact de la communication écrite sur l’inégalité sociale en matière de santé”.

113.300 €



Vrije
Universiteit
Brussel

Promoteur : Deboosere Patrick
Chercheur: De Grande Hannelore

“Sociaaleconomische gezondheidsverschillen in het Brussels Hoofdstedelijk Gewest: Onderzoek naar de impact van onderwijs en nationaliteit van oorsprong bij jongeren en jongvolwassenen”.

162.828 €

Fédéralisme de coopération (149.976 €)



Promoteurs : Verhoeven Marie
Delvaux Bernard
Kavadias Dimokritos
Chercheur: Serhadlioglu Eliz

“Ségrégation résidentielle et scolaire dans un contexte de pression démographique. De l’action publique fragmentée au fédéralisme de coopération”.

149.976 €

Mobile Computing (157.012 €)



Vrije
Universiteit
Brussel

Promoteur : Ballon Pieter
Chercheur: Walravens Nils

“Businessmodellen voor mobiele applicaties in grootstedelijke context: gevolgen van veranderingen in de mobiele dienstenindustrie voor de ontwikkeling en verspreiding van mobiele stadsdiensten”.

157.012 €



Promotion de la Recherche

Les actions de promotion de la recherche supportées par Innoviris concernent les asbl, les entreprises et autres institutions d'enseignement, s'adressant aux jeunes, au grand public et aux acteurs en RDI.

Sensibilisation des jeunes aux carrières scientifiques (634.093 €)

En 2013, Innoviris a continué d'investir largement dans les actions de communication ayant comme public cible la jeunesse, afin d'intéresser les jeunes aux sciences et les stimuler à choisir des études et une carrière scientifiques.

Dans les écoles, les universités et les institutions d'enseignement, 23 projets ont été financés pour un montant de 206.400 €.



- Sint-Pieterscollege van Jette (BIFROST - Brussels Initiative providing Flight Research Opportunities to Students)
- Experimentarium de l'ULB (Physique à volonté 2013-2014)
- Ecole Vanhelfmont (La petite goutte d'eau)
- Ecole Saint Henri (L'eau de découvertes en découvertes à travers les époques et les continents)
- Ecole fondamentale libre Institut St Vincent (L'eau dans tous ses états)
- Athénée Royal de Ganshoren (Gestion de l'eau en milieu urbain, à Bruxelles, grand défi du 21ème siècle)
- Institut Alexandre Herlin (Au fil de l'eau: de la source à nos égouts)
- L'autre Ecole (De l'eau au jardin, expériences scientifiques à porté de main!)
- Musée de Zoologie de l'ULB (Sensibilisation des jeunes à la protection des amphibiens et des milieux humides dans la Région de Bruxelles-Capitale)
- Ecole polytechnique de Bruxelles (Cycle de conférences «So Watt»)
- V.U.B.- Vrije Universiteit Brussel (CrossTalks)
- Athénée Royal Serge Creuz (Mise en place d'ateliers scientifiques destinés aux adolescents)
- U.L.B. - Université libre de Bruxelles (Sciences Nomades 2013)
- U.L.B. - Université libre de Bruxelles (Osons le boson pour tous !)
- U.C.L. - Université catholique de Louvain (Bruxelles en sciences 2013)
- Experimentarium de l'ULB (Pas de panique au village!)
- V.U.B.- Vrije Universiteit Brussel (Urban Game)
- Erasmushogeschool Brussel (Climate Challenge Conference 2050: Brussel III)
- Sint-Pieterscollege van Jette (ASGARD)
- U.L.B. - Université libre de Bruxelles (Plan de communication à l'occasion du Prix Nobel de physique 2013)
- Haute Ecole de Bruxelles - HEB (Initiation aux nouvelles technologies)
- K.U.L. (Junior Olympiade Natuurwetenschappen)
- Instituts Internationaux de Physique et de Chimie (Action «Solvay Public Event»)

Dans les asbl, 31 projets ont été financés pour un montant de 273.832 €.

- Science on Stage-Belgium - SonS Belgium (Science on Stage)
- Musée de la Médecine (Soutien pour l'exposition « Balzac, témoin de la Révolution médicale du XIX^e siècle»)
- Interactive Media Art Laboratory – iMAL (FabLab)
- Agoria (Digitalive)
- GREPES - Groupe de Recherche en Electronique de Puissance et en Environnement Sévère (Journée d'étude - 22 03 2013)
- Culture in vivo (Sensibilisation des jeunes aux sciences)
- Electri-city.mobi (Fiat 500 EVO)
- Centre d'action laïque (Journées «Sciences en scène»)
- Jeunesses Scientifiques de Belgique (WetenschapsEXPOsciences)
- City Mine(d) («PACCO-test» iedereen wetenschapper!)
- Fondation pour les Générations Futures (Higher Education & Research Awards for Future Generationis - HERA 2013)
- Probio (OLYMPIADES Biologie Chimie Physique)
- Club des Petits Débrouillards (Opération Ishango - septembre 2013 à juin 2014)
- EYEST - Excite Youth For Engineering, Science and Technology (Photonics Explorer for secondary schools third edition)
- Bruspace (Frais de fonctionnement 2013)
- Objectif Recherche (Plateforme de l'emploi des chercheurs pour l'année 2013-2014)
- Musée de la Médecine (Avec Vésale, découvrez le corps humain)
- Centre des Ressources humaines – CRHU (Tous sur orbite!)
- Centre pédagogique paroles (L'eau, dans tous ses états)
- Habitat et Rénovation (Les scientifiques du Bemps)
- Jeunesse à Bruxelles (Les 1001 vies de l'eau)
- La Porte Verte – Snijboontje (Au fil de l'eau)
- Jeunesse à Bruxelles (Des vacances pleines d'eau !)
- La Maison en couleurs (Des mares, la science !)
- Vrienden van het Koninklijk Atheneum Etterbeek (Proeven van proeven)
- Euro Space Society (Cycle conférences Dr. Pletser et Dirk Frimout)
- La Scientothèque (Sciences-Math Atout-âges 2013-14)
- Agoria (Conférence : Urban Innovation, Infrastructure, mobility, manufacturing and energy in the future)
- Fédération des Hôpitaux privés de Belgique (FHPB) (Séminaire sur l'archivage électronique dans les hôpitaux)
- Science Business Innovation Board (5^{ème} édition des Academic Entreprises Awards)
- Tempora (Vu à la radio)

Sensibilisation du grand public (153.861 €)

En 2013, Innoviris a soutenu 5 actions adressées au grand public pour un montant total de 153.861 €.

- 'Matière Grise' – RTBF
- EORTC Groups Annual Meeting
- European Business Summit Network 11ème édition
- TEDxBrussels 2013
- EORTC Makers in Cancer: A joint Meeting by ASCO, EORTC and NCI





Perspectives 2014

En 2014 Innoviris fêtera ses 10 ans d'existence. Ce sera l'occasion de faire le bilan et d'investir dans un service efficace au profit du paysage RDI bruxellois. L'image d'Innoviris sera rafraîchie à travers un logo adapté, une nouvelle identité pour nos programmes et un site web plus convivial. Une stratégie de communication renforcée nous permettra en outre d'atteindre encore plus d'acteurs de l'innovation bruxellois.

En 2014, nous développerons un service encore plus accessible en donnant aux entreprises l'opportunité d'introduire une demande de soutien pendant toute l'année. Ensuite, nous proposerons une nouvelle action qui permet d'accéder rapidement et à faible coût au soutien à la RDI, à savoir les chèques innovation. En collaboration avec nos partenaires, nous travaillerons à la programmation d'un appel industriel sur la thématique Smart Cities Mobility. De cette façon, nous souhaitons d'une part répondre au défi sociétal de la mobilité et d'autre part encourager et orienter les entreprises bruxelloises dans leur recherche de solutions innovantes.

L'horizon de la recherche stratégique dépasse 2014. Après la mise en œuvre de la plateforme stratégique eHealth, nous lancerons une plateforme sur la thématique de la sécurisation des données. Pour ce faire, nous chercherons le meilleur mode opératoire pour que la valorisation économique de la connaissance acquise soit utilisée non seulement au profit de l'économie, mais aussi de la société bruxelloise.

En outre, une nouvelle action, Co-create, sera initiée. A travers cette action, les universités, les entreprises et le secteur non-marchand pourront collaborer autour de projets innovants dans des environnements expérimentaux appelés living labs.

A partir de septembre 2014, la cellule Politique et Monitoring d'Innoviris sera tout à fait opérationnelle. Les activités de cette cellule nous permettront d'évaluer et d'améliorer en profondeur, non seulement nos propres programmes, mais aussi la politique bruxelloise en général. Nous souhaitons de la sorte offrir un service souple et de qualité aux entreprises et aux chercheurs qui transforment Bruxelles en une vraie ville de la connaissance.

En interne nous implémenterons en 2014 les changements dont la préparation s'est faite en 2013. Une nouvelle organisation sera mise sur pied, se déclinant en 6 cellules ayant chacune une mission spécifique. Nous renforcerons le middle management et nous développerons un service transparent et accessible, à travers divers canaux, dont notre nouveau site web sera le plus important. L'apogée sera le déménagement d'Innoviris à un endroit facilement accessible dans un bâtiment partagé avec nos partenaires bruxellois Atrium, Impulse et Research in Brussels.

En 2014, nous établirons un bilan avec tous nos partenaires et clients. Une fête est également prévue. Vous êtes tous les bienvenus et vous aurez vite des nouvelles de nous en 2014.



Abréviations

AEE	Aliance Emploi-Environnement	JEI	Jeunes Entreprises Innovantes
AIPP	Artemis Innovation Pilot Projects	JPI	Joint Programme Initiative
BB2B	Brains (back) to Brussels	JTI	Joint Technology Initiatives
BBMRI	Biobanking and Biomolecular Resources Research Infrastructure	ME	Entreprise de taille moyenne
BQG	The Biotech Quality Group	NCP	National Contact Point
Brufotec	Brussels Food Technology Center	PE	Petite entreprise
BVT- BCR Cancer	Banque virtuelle de tumeurs du Registre du Cancer	PFS	Plateforme stratégique
BWB	Biobanque Wallonie-Bruxelles	PI	Programmes d'impulsion
CC	Centres collectifs/sectoriels (SIRRIS, CSTC, Brufotec)	PRFB	Prospective Research For Brussels
CFS	Commission Coopération fédérale	PSI	Plan stratégique d'innovation
CIS	Commission Coopération internationale	PXU	Projets de partenariats internationaux par une université (montage)
CPS	Conseil de Politique Scientifique	R&D	Recherche & Développement
CSTC	Centre Scientifique et Technique de la Construction	RBC	Région de Bruxelles-Capitale
DOCT	DOCTIRIS	RDI	Recherche, Développement et Innovation
EUART	Eurostars & Artemis	L.S.	Life Sciences
FCH	Fuel Cell and Hydrogen	PME	Petite et moyenne entreprise
FP7	7e Programme Cadre pour la Recherche et le Développement	FEDER	Fonds Européen de Développement Régional
GE	Grande entreprise	RIB	Research in Brussels
H2020	Horizon 2020	SOIB	Spin-off in Brussels
IWT	Agentschap voor Innovatie door Wetenschap en Technologie	TPE	Très petite entreprise
		UCL	Université Catholique de Louvain
		ULB	Université libre de Bruxelles
		SiSS	Software-intensive Systems and Services
		SOP	Standard Operating Procedure
		VUB	Vrije Universiteit Brussel

Bilan comptable

Bilan (k€)

ACTIF		PASSIF	
<i>Actifs circulants</i>	32.380	Bénéfice reporté	31.587
Actifs circulants	32.380	Dettes à un an au plus	836
Actifs circulants	1		
Actifs circulants	32.380		
Immobilisations financières	0,5		
Actifs circulants	32.380		
Actifs circulants	32.380		
Actifs circulants	32.380		
Actifs circulants	32.380		
Actifs circulants	32.380		32.423
Total	32.423		

Compte de résultats (k€)

CHARGES		PRODUITS	
Services et biens divers	618	Dotation de fonctionnement	2.957
Rémunérations, charges sociales et pensions	2.307	Dotation de subsides	27.028
Amortissements sur immobilisations	23	Remboursements trop perçus dossiers	704
Réductions sur créances	-8.575	Contribution d'Institutions EU	10
Financement de la Recherche	25.121	Produits d'exploitation divers	41
Charges financières	-0,4	Dotation CCFB	60
		Avantages de toute nature	4
		Produits financiers	64
Total des charges	19.494	Total des produits	30.868
Résultat de l'exercice	11.374		
Total	30.868	Total	30.868