



Weststation
een nieuwe halte
voor
wetenschapspromotie
in Brussel

Inhoudelijke ambities

Vorbereidende studies

- Explore

(Jacquemyn Management i.s.m. Patricia Verheyden consulting, Aries & BDO, 2018)

- Explore Update

(Jacquemyn Management i.s.m. BDO, Walter Staveloz & Cari-co consultancy, 2022)

Het nieuwe Brusselse wetenschapscentrum heeft 3 grote doelstellingen



STEM populariseren door het aantrekkelijk, relevant en toegankelijk te maken om zo de wetenschappelijke geletterdheid te versterken en de interesse in wetenschappelijke opleidingen en carrières te verhogen

Een kritisch publiek ontwikkelen dat actief geëngageerd is en participeert in het wetenschappelijk debat ten goede van de maatschappij

FACT



Ruimte bieden aan professionele actoren actief in wetenschapspromotie en innovatieve bedrijven om activiteiten te organiseren, te innoveren en samen te werken

Een ambitieus en eigen project voor Brussel

- Nieuwe infrastructuur van 6.000 m² (netto) naast het Weststation
- 90.000 tot 120.000 bezoekers per jaar
- Prioritair doelpubliek = scholieren, jongeren, families uit het BHG
- Bijzondere aandacht voor meisjes en sociaal-economisch kwetsbare groepen
- Samenwerking met Brusselse sensibiliseringsactoren, lokale sociale organisaties en ondernemingen



Voortbouwen op bestaande dynamiek



We hebben het geluk dat het doelpubliek voor het nieuwe wetenschapscentrum reeds werd geactiveerd en verbonden met de plek, via een tijdelijke bezetting op het terrein van het Weststation.

Verschillende lokale organisaties bezetten tijdelijk het terrein en bieden er gratis activiteiten aan voor de jeugd, waaronder ook een fablab.

Er dient onderzocht te worden hoe de dynamiek van deze organisaties ingezet kan worden als platform of springplank voor de opstart van de publiekswerking van het wetenschapscentrum.

Vernieuwende aanpak

We plannen niet te werken met een permanente expo in het wetenschapscentrum, maar eerder met tijdelijke expo's gebaseerd op thema's gekozen in samenwerking met het lokale publiek, lokale actoren, Brusselse academici, bedrijven, enz. We willen niet van tevoren vastleggen wat interessant zou kunnen zijn voor ons publiek, maar zullen werken rond globale en lokale thema's die zij als relevant aangeven. Rond deze thema's en expo bouwen we de rest van het programma van het centrum op: workshops, debatten, films, cursussen, fablab-projecten, enz.

We willen graag de overgang maken van louter wetenschapseducatie naar een echt engagement met wetenschap. Als wetenschapseducatie eenrichtingsverkeer is, dan is wetenschapsengagement een veel interactiever proces. Het idee is om het publiek actief te betrekken bij maatschappelijke uitdagingen en samen wetenschap te gebruiken om oplossingen te bedenken.

Brussel heeft een ecosysteem met veel actoren die aan wetenschapspromotie doen en die we al vele jaren ondersteunen. Het nieuwe wetenschapscentrum zal er ook voor hen zijn. In het nieuwe centrum komt een Science Promotion Lab: twee verdiepingen ter beschikking van de wetenschapspromotie actoren, waar ze elkaar zullen kunnen ontmoeten, kunnen samenwerken met bedrijven en academici, kunnen innoveren enz. Zij zullen de inhoud van het centrum mee kunnen co-creëren.



De toekomst van wetenschapsmusea

10 belangrijke verschuivingen

(Michael John Gorman, 2020)

- Groot → klein
- Traag → snel
- Stabiel → wendbaar
- Interactief → participatief
- Datief (aan/voor) → ablatief (door/met/van)
- Afgesloten → Poreus
- Content provider → Creatief platform
- Bezoekerservaring → Ontmoetingsplek
- Alleenstaand → Genetwerkt
- Onderwerpspecifiek → cross-disciplinair



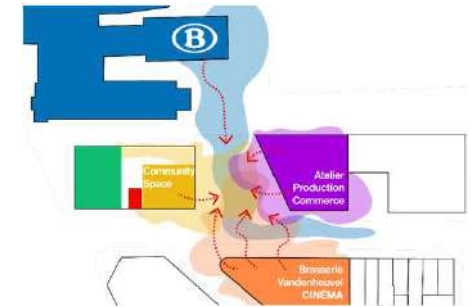
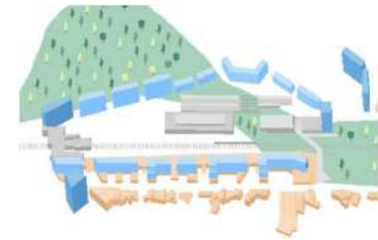
Eerste schets aanbod

MULTIMEDIA-THEATER + BACKSTAGE (350 m ²)	INSTRUCTIE-RUIMTE (100 m ²)	DEBATRUIMTE (80 m ²)	SHOWROOM (180 m ²)	SCIENCE ROOFTOP (215 m ²)
GROTE EXPO RUIMTE (800 m ²)				KLEINE EXPORUIMTE (150 m ²)
MULTIMEDIA STUDIO (80 m ²)	TECH LAB (110 m ²)	EVENTFORUM (320 m ²)		CO-CREATIERUIMTE (110 m ²)
MODULAIRE RUIMTE (820 m ²)				KOFFIEBAR (20 m ²)
KINDERZONE (250 m ²)		FOYER (110 m ²)	LOKAAL COMMUNITY INITIATIEF (100 m ²)	RESTO & WINKEL (225 m ²)

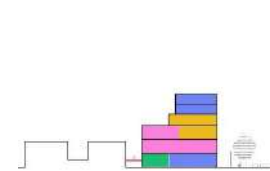
Stedelijke en architecturale ambities

Vorbereidende studies

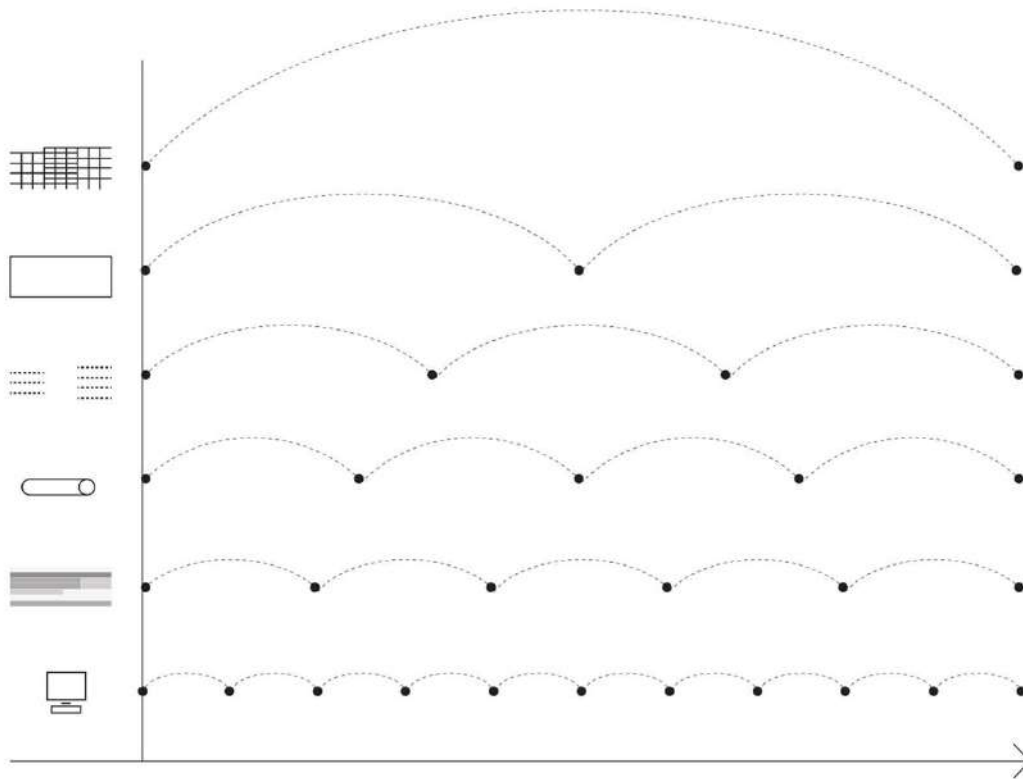
Haalbaarheidsstudie
(51N4E & Idea consult, 2023)



De ambitie is om het publiek te engageren rond wetenschap.
 We streven dus naar een multi-directionele infrastructuur, die een herkenningspunt vormt naast het Weststation en tegelijkertijd toegankelijk en gastvrij is voor de omwonenden.



Exemplariteit op het vlak van duurzaamheid en innovatie → integrale duurzaamheid



Principeschema voor veranderingsgericht bouwen:
verschillende levensduurlagen van gebouwonderdelen

Als we een gebouw willen dat een voorbeeldfunctie heeft op het gebied van duurzaamheid en innovatie, moeten we streven naar integrale duurzaamheid.

Dus niet alleen in termen van duurzame energie en hernieuwbare materialen, maar ook door een gebouw te bouwen dat in de toekomst gemakkelijk kan worden vernieuwd voor andere functies als dat nodig is.

Uitnodigend, laagdrempelig centrum, waar altijd iets te doen is → open publieke structuur en flexibiliteit



Kruisbestuiving tussen verschillende doelpublieken → concrete ruimtelijke en/of programmatorische links



Centre Pompidou, Parijs:

Een onthaalzone op meerdere niveaus geeft toegang tot betalende en gratis delen van het museum. De grote plateaus bieden ook plaats om te verpozen, uit te rusten, te kijken.

Eén van de troeven van het nieuwe wetenschapscentrum zal de combinatie van verschillende programma's én gebruikers zijn.

Concrete ruimtelijke en/of programmatische linken dienen verder onderzocht te worden, om contact tussen de verschillende doelpublieken mogelijk te maken waar gewenst, en anderzijds te specificeren waar er nood is om bepaalde stromen te scheiden (vb. logistiek vs bezoekers).

Timing

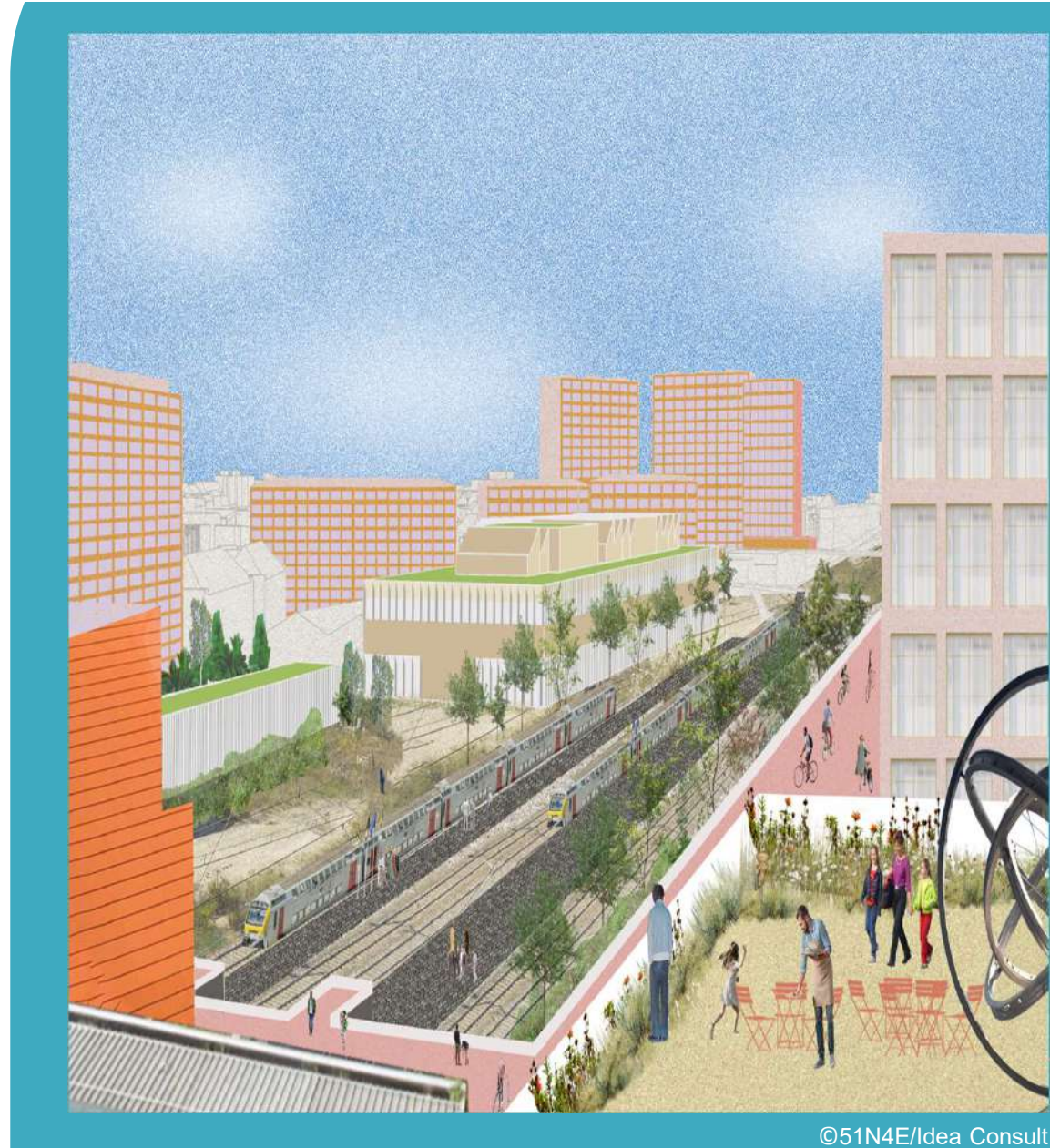
Evolutief model in 2 fasen

Midden 2029

oplevering EFRO verdiepingen
(Science Promotion Lab)

Midden 2031

oplevering rest van het wetenschapscentrum

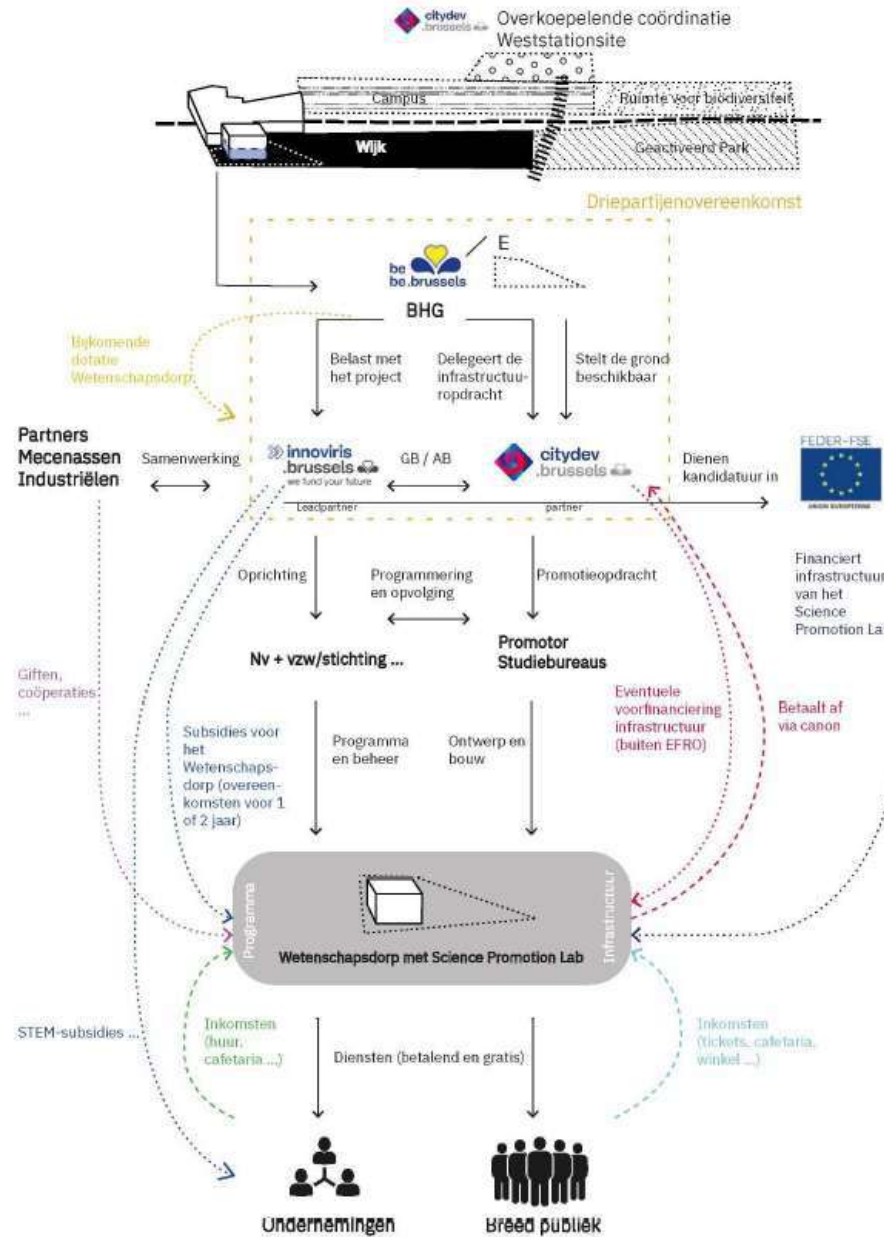


Juridische structuur

Impulsgevers
Investeerders

Project : Programma
en Infrastructuur

Eingebruikers



Organisaties die hun steun uitgesproken hebben voor het EFRO-project



Cap SCIENCES

DAILY SCIENCE



SAMEN VOOR MORGEN
samen is leuker dan alleen

Code N Play



MAISON DES CULTURES
ET DE LA COHESION SOCIALE
DE MOLENBEEK-SAINT-JEAN
HUIS VAN CULTUREN
EN SOCIALE SAMENHANG
VAN SINT-JANS-MOLENBECK



La Scientothèque
L'ÉGALITÉ DES CHANCES PAR LES SCIENCES



nobby.tech

pharma.be

fluxys



AGORIA



What's next?

Het simultaan ontwerpen van een infrastructuur, een organisatie en een
ecosysteem van gebruikers

Openbare aanbesteding

- Consultant 'Projectmanagement en strategische ondersteuning'
 - Uitdiepen en bewaken van de inhoudelijke, architecturale, duurzame, stedelijke en participatieve ambities van het project in de interacties met citydev, ontwerp bureaus en andere partners ter voorbereiding van het lastenboek
 - Oprichting van een nieuwe juridische structuur voor het beheer van het centrum
 - Uitwerken van een gedetailleerd plan van aanpak voor de aanloopfase
- Versterking team wetenschaps promotie
- 9 maanden

Beslissing EFRO

- Eind van het jaar
- Beslissing EFRO = tegelijk ook beslissing Brusselse Regering
- Oprichting nieuwe juridische structuur + aanwervingen



Koelet Suzana

skoelet@innoviris.brussels

+32 2 600 50 15

Innoviris.brussels

www.innoviris.brussels

